

**การวิเคราะห์งบการเงินของอุตสาหกรรมเกษตรและอาหาร เทคโนโลยี
กรณีศึกษา บริษัท เจริญโภคภัณฑ์อาหาร จำกัด (มหาชน) และบริษัทย่อย**
FINANCIAL STATEMENTS ANALYSIS OF ARGO-INDUSTRY AND FOOD
TECHNOLOGY, THE CASE STUDY OF CHAROEN POKOHABD FOODS PCL
(CPF) AND ITS SUBSIDIARY COMPANIES.

วรรณ แซ่ฉิว¹ ดร.พงษ์สรรค ลิลาหงษ์จุกทา²

บทคัดย่อ

การศึกษาการวิเคราะห์งบการเงิน ของบริษัท เจริญโภคภัณฑ์อาหาร จำกัด (มหาชน) และบริษัทย่อย มีวัตถุประสงค์เพื่อศึกษาผลการดำเนินงานของบริษัทฯ โดยใช้การวิเคราะห์งบการเงินของบริษัทฯ และใช้วิธีการวิเคราะห์อัตราส่วนทางการเงิน

ผลการศึกษาพบว่า (1) วิเคราะห์อัตราส่วนด้านสภาพคล่องทางการเงิน ในปี 2551 ถึง 2555 บริษัทฯ สะท้อนให้เห็นความสามารถมีในการชำระหนี้มีสภาพคล่องพอสมควร ในอัตราส่วน 1.18 - 1.80 และ 0.48 - 1.18 (2) วิเคราะห์อัตราส่วนแสดงความสามารถในการบริหารสินทรัพย์ บริษัทฯ มีความสามารถพอสมควรในการใช้เงินลงทุนในการบริหารสินทรัพย์ ในอัตรา 4.94 - 9.08, 3.51 - 5.00, 1.29 - 1.56 เท่า (3) วิเคราะห์อัตราส่วนแสดงความสามารถในการก่อหนี้ บริษัทฯ มีความสามารถในการจัดหาแหล่งเงินทุนค่อนข้างสูง โดยคิดเป็นอัตราร้อยละ 51.67 - 61.11, 20.51 - 30.45, 106 - 157.11 และ (4) วิเคราะห์อัตราส่วนแสดงความสามารถในการทำกำไร บริษัทฯ มีความสามารถในการทำกำไรให้กิจการดีขึ้นเรื่อย ๆ โดยเห็นได้จากอัตราร้อยละ 13.12 - 19.49, 3.78 - 9.28, 2.06 - 7.88, 3.00 - 10.99 และ 7.08 - 24.21 และผลการดำเนินงานจากรายได้ในการขาย ในปี 2551 - 2555 เมื่อเทียบจากปี 2551 เป็น 100% ก็มีรายได้เพิ่มขึ้นเรื่อย ๆ คิดเป็นร้อยละ 5.65 - 128.61 ต้นทุนขาย คิดเป็นร้อยละ 0.10 - 132.68 และกำไร

¹ นักศึกษาปริญญาโท โครงการบริหารธุรกิจมหาบัณฑิต มหาวิทยาลัยรามคำแหง

² อาจารย์พิเศษ โครงการบริหารธุรกิจมหาบัณฑิต มหาวิทยาลัยรามคำแหง

จากการดำเนินงาน คิดเป็นร้อยละ 152.17 - 301.58 บริษัท เจริญโภคภัณฑ์อาหาร จำกัด (มหาชน) และบริษัทย่อย เป็นบริษัทที่น่าสนใจในการลงทุน เนื่องจากภาพรวมจากผลประกอบการทั้ง 5 ปีแนวโน้มมีการทำกำไรทุกปี เนื่องจากบริษัท เจริญโภคภัณฑ์อาหาร จำกัด (มหาชน) และบริษัทย่อยมีพันธมิตรทางธุรกิจหลายบริษัท ทำให้การขยายการตลาดทั้งในประเทศ และต่างประเทศ จึงทำให้มีการเพิ่มช่องทางในการผลิต และจำหน่ายสินค้าได้มากขึ้น

คำสำคัญ : งบการเงิน, อุตสาหกรรมเกษตรและอาหาร เทคโนโลยี

Abstract

Financial Statements Analysis of Argo-Industry and Food Technology, the case study of Charoen Pokphand Foods PCL (CPF) and its subsidiary companies.

The purposes of this study are 1) to understand business situation of Argo-Industry and Food Technology sector and 2) to study the operational profit of CPF by analyzing their financial statements together with other secondary data. As per studying, we found that 1) Liquidity Ratios of the company for year 2008-2012 are 1.18-1.8 and 0.48-1.18 2) Activity Ratios of the company are 4.94 - 9.08, 3.51 - 5.00, 1.29 - 1.56 times 3) Leverage Ratios of the company are 51.67% - 61.11%, 20.51% - 30.45%, 106% - 157.11% and 4) Profitability Ratios of the company are 13.12% - 19.49%, 3.78% -9.28%, 2.06% - 7.88%, 3.00% - 10.99% and 7.08% - 24.21% respectively which means that the company is perform to generate profit. Additional, sale income of the company constantly increase from 5.65 in year 2008 to 128.61% in year 2012, cost of sales for year 2008 is 0.10% while it's 132.68% in year 2012, and profit from operation is 152.17% in year 2008 and increased to 301.58% in year 2012.

The result showed that it's interesting to invest in CPF and its subsidiary companies due to the company profit is annually trend to increase because of their

vary business partnerships which can support the expansion of their business channel in both of local and oversea.

Keywords: Financial, industry, agriculture, and food technology

ความสำคัญของเรื่องที่ศึกษา

อุตสาหกรรมเกษตรและอาหารเป็นอุตสาหกรรมขนาดใหญ่ และมีอัตราเจริญเติบโตเพิ่มขึ้นอย่างรวดเร็ว รวมทั้งสร้างความแข็งแกร่งแก่ระบบเศรษฐกิจและสังคมในประเทศต่างๆ และที่มีความสำคัญยิ่งต่อเศรษฐกิจไทย เพราะนอกจากจะใช้วัตถุดิบหลักจากภาคเกษตรและประมง ซึ่งก่อให้เกิดมูลค่าเพิ่มในประเทศสูง และเป็นแหล่งสร้างรายได้ที่สำคัญแก่คนชนบทและในเมืองหลวง ซึ่งกระจายทั่วประเทศ และยังเป็นอุตสาหกรรมส่งออกที่ไทยมีขีดความสามารถในการแข่งขันในตลาดโลกได้ดี และสร้างรายได้เงินตราต่างประเทศจำนวนมากอย่างต่อเนื่องทุกปีด้วย

ในช่วงปัจจุบัน ภาวะเศรษฐกิจของประเทศไทยอยู่ในช่วงที่กำลังฟื้นตัว หลังประสบอุทกภัยน้ำท่วม และปัญหาค่าแรงและค่าครองชีพสูง ดังนั้นการประกอบกิจการต้องเป็นไปอย่างระมัดระวังและรอบคอบ ข้อมูลทางการเงินเป็นสิ่งจำเป็นและเข้ามามีบทบาทต่อการประกอบธุรกรรม และการตัดสินใจเชิงเศรษฐกิจ โดยข้อมูลทางการเงินที่สำคัญของแต่ละกิจการ คือ งบการเงิน ซึ่งเป็นแหล่งข้อมูลที่สำคัญที่ให้ข้อมูลเกี่ยวกับฐานะทางการเงินของกิจการ และบอกให้ทราบถึงประสิทธิภาพในการดำเนินงาน การวิเคราะห์งบการเงินเป็นเครื่องมืออย่างหนึ่งที่สามารถบอกให้ทราบถึงสภาพคล่อง กระแสเงินสด ความสามารถในการทำกำไร ความสามารถในการดำเนินงาน และโครงสร้างทางการเงินของกิจการ

เพื่อให้ก้าวทันภาวะเศรษฐกิจที่เปลี่ยนแปลงอย่างรวดเร็ว ข้อมูลในปัจจุบันอาจไม่เป็นการเพียงพอ ดังนั้นการพยากรณ์จึงเข้ามามีบทบาทที่สำคัญต่อการดำเนินงานและการวางแผนงาน ความสำคัญของการพยากรณ์เป็นที่ยอมรับและต้องการมากขึ้น การศึกษานี้จึงศึกษาถึงแนวโน้มของมูลค่าผลิตภัณฑ์รวมในตลาด และแนวโน้มของกำไรจากการดำเนินงานอุตสาหกรรมในอนาคต เพื่อให้เกิดความ

เสี่ยงน้อยที่สุด ซึ่งจะเป็นประโยชน์ในการวางแผนและการพัฒนาประเทศต่อไป ทั้งในระยะสั้นและในระยะยาว

อุตสาหกรรมเกษตรและอาหารเป็นอุตสาหกรรมที่มีผลิตภัณฑ์ที่มีบทบาทในชีวิตประจำวันของผู้บริโภคมากที่สุดผลิตภัณฑ์หนึ่ง และเป็นอุตสาหกรรมที่มีความสำคัญในการพัฒนาเศรษฐกิจและสังคมของประเทศ นอกจากนี้ยังเป็นอุตสาหกรรมในภาคการผลิตที่เป็นการเชื่อมโยงกับภาคอุตสาหกรรมต่างๆ จนก่อให้เกิดมูลค่าเพิ่ม จึงกล่าวได้ว่าเป็นอุตสาหกรรมที่มีประโยชน์และมีความสำคัญต่อประเทศและเศรษฐกิจไทยเป็นอย่างมาก

วัตถุประสงค์ในการศึกษา

การศึกษาครั้งนี้ มีวัตถุประสงค์ ดังนี้

1. เพื่อวิเคราะห์ ด้านสภาพคล่องทางการเงิน และประสิทธิภาพในการดำเนินงาน โครงสร้างเงินทุนและความสามารถในการทำกำไรของบริษัทฯ
2. เพื่อเปรียบเทียบอัตราส่วนสภาพคล่อง อัตราส่วนประสิทธิภาพในการดำเนินงาน อัตราส่วนโครงสร้างเงินทุน และอัตราส่วนความสามารถในการทำกำไร ระหว่างปี 2551 – 2555 ของบริษัทฯ

ประโยชน์ที่คาดว่าจะได้รับ

จากผลการศึกษา คาดว่าจะก่อให้เกิดประโยชน์ ดังนี้

1. ใช้เป็นแนวทางสำหรับผู้ที่จะลงทุนได้พิจารณาถึงข้อมูลในการประเมินฐานะ และประสิทธิภาพการดำเนินงานทางการเงินของบริษัทเจริญโภคภัณฑ์อาหาร จำกัด (มหาชน)
2. ทำให้ทราบถึงปัจจัยสภาพปัจจุบันของอุตสาหกรรมเกษตรและอาหาร
3. สามารถนำผลการศึกษาไปใช้ประกอบการเรียนการสอน เกี่ยวกับการวิเคราะห์งบการเงินเปรียบเทียบและพยากรณ์

ขอบเขตการศึกษา

1. ด้านข้อมูลที่ใช้ในการศึกษาครั้งนี้ ใช้ข้อมูลจากรายงานประจำปีของบริษัทเจริญโภคภัณฑ์อาหาร จำกัด (มหาชน) ปี พ.ศ. 2551 – 2555

2. ด้านการศึกษาใช้การวิเคราะห์ผลการดำเนินงานของบริษัท เจริญโภคภัณฑ์อาหาร จำกัด (มหาชน) โดยการวิเคราะห์งบการเงิน โดยใช้อัตราส่วนทางการเงิน

3. ด้านเวลาใช้ระยะเวลาในการศึกษา 5 ปี 31 ธันวาคม 2551 – 31 ธันวาคม 2555

4. ข้อมูลที่ได้รับจากงบการเงินของกิจการที่ทำการศึกษาก่อนข้างจำกัด และปรากฏไม่ครบถ้วนสมบูรณ์ในบางจุดที่ต้องการศึกษา ดังนั้น จึงทำการวิเคราะห์ข้อมูลเฉพาะเรื่องที่มีข้อมูลปรากฏอยู่ในงบการเงินเท่านั้น

ทฤษฎีและแนวคิดที่ใช้ในการศึกษา

แนวคิดทฤษฎี

แนวคิดและทฤษฎีที่เกี่ยวข้อง ที่ใช้ในการศึกษานี้ ได้แก่ ความหมายของงบการเงิน ความหมายของการวิเคราะห์งบการเงิน เทคนิคที่ใช้ในการวิเคราะห์งบการเงิน

1. การวิเคราะห์อัตราส่วนทางการเงิน (Ratio Analysis)

1.1 อัตราส่วนแสดงสภาพคล่อง (Liquidity Ratios)

1.2 อัตราส่วนแสดงความสามารถในการบริหารสินทรัพย์ (Activity Ratio)

1.3 อัตราส่วนแสดงความสามารถในการก่อหนี้ (Leverage Ratio)

1.4 อัตราส่วนแสดงความสามารถในการทำกำไร (Profitability Ratio)

2. การวิเคราะห์แนวดิ่งหรือแนวดิ่ง (Vertical Analysis or Common Size Statement)

3. การวิเคราะห์แนวนอนหรือแนวโน้ม (Horizontal Analysis or Trend Analysis)

งานวิจัยที่เกี่ยวข้อง

ยิ่งลักษณ์ หะยะมิน (2524) ศึกษาการวิเคราะห์งบการเงินเปรียบเทียบของบริษัทในอุตสาหกรรมวัสดุก่อสร้างและตกแต่งจากการเก็บข้อมูลจากแหล่งข้อมูลทุติยภูมิ (secondary data) ซึ่งได้แก่ข้อมูลจาก CD-ROM ของตลาดหลักทรัพย์แห่ง

ประเทศไทย และรายงานประจำปีของบริษัทในอุตสาหกรรมวัสดุก่อสร้างและตกแต่ง ซึ่งเป็นข้อมูลสำหรับรอบระยะเวลาบัญชีตั้งแต่ปี 2553-2543 รวมระยะเวลาทั้งสิ้น 9 ปี โดยการวิเคราะห์ห้บการเงินเปรียบเทียบ และใช้เครื่องมือ คือการวิเคราะห์อัตราส่วนทางการเงิน และทำการวิเคราะห์แนวโน้ม เพื่อพยากรณ์ยอดขาย

สุนิสา ชาญสุกฤทกิจ (2545) ศึกษาการวิเคราะห์ห้บการเงินเปรียบเทียบของบริษัทที่จดทะเบียนในตลาดหลักทรัพย์แห่งประเทศไทยในกลุ่มอุตสาหกรรมอาหารและเครื่องดื่ม โดยวิธีการวิเคราะห์ห้บการเงินเปรียบเทียบและการพยากรณ์แนวโน้มของอุตสาหกรรมแต่ละกลุ่มในระหว่างปี 2539 ถึงปี 2543 โดยใช้เกณฑ์จำนวนของสินทรัพย์รวมปี 2543 จากการแบ่งอุตสาหกรรมออกเป็น 3 กลุ่ม คือ กลุ่มบริษัทขนาดเล็ก กลุ่มบริษัทขนาดกลาง และกลุ่มบริษัทขนาดใหญ่ เพื่อให้การวิเคราะห์เปรียบเทียบได้ชัดเจนและมากขึ้น จากการศึกษาพบว่าอัตราส่วนทุนหมุนเวียนของอุตสาหกรรมขนาดเล็กมี

วิชนี เอี่ยมชุ่ม (2545) ศึกษาเรื่องการวิเคราะห์ห้บการเงินเปรียบเทียบของบริษัทในอุตสาหกรรมธุรกิจการเกษตร โดยใช้วิธีการวิเคราะห์เชิงปริมาณ (quantitative method) และการพรรณนา (descriptive) จากรายงานทางการเงินประจำปีของบริษัทในอุตสาหกรรมธุรกิจการเกษตรที่จดทะเบียนในตลาดหลักทรัพย์แห่งประเทศไทย เป็นระยะเวลา 5 ปี ตั้งแต่ พ.ศ. 2539 – พ.ศ. 2543

กษิดิ์เดช แม่นปิ่น (2545) ศึกษาการวิเคราะห์ห้บการเงินของสหกรณ์การเกษตรทั่วไปในเขตภาคกลาง ประจำปีพุทธศักราช 2541 – 2543 วิเคราะห์ฐานะทางการเงินในด้านสภาพคล่อง ด้านสัดส่วนเงินทุน ด้านกิจกรรม ด้านความสามารถทำกำไร และการเจริญเติบโตของสหกรณ์การเกษตรทั่วไป การวิจัยครั้งนี้เป็นการวิจัยเชิงปริมาณ การศึกษาครั้งนี้เป็นการศึกษากลุ่มประชากรคือสหกรณ์การเกษตรทั่วไปในเขตภาคกลาง เครื่องมือที่ใช้ในการรวบรวมข้อมูลคือแบบวิเคราะห์ฐานะทางการเงินของสหกรณ์การเกษตรทั่วไปในเขตภาคกลางช่วงปีพุทธศักราช 2541 – 2543 อันประกอบด้วยงบดุล และงบกำไรขาดทุน ส่วนการวิเคราะห์ข้อมูลใช้อัตราการเงินทั้ง 4 ด้าน และการวิเคราะห์เส้นแนวโน้มและการหา ค่าร้อยละเพื่ออธิบายฐานะ

ทางการเงินของกลุ่มประชากร สำหรับการทดสอบสมมติฐานใช้การวิเคราะห์โดยใช้ค่าสถิติ ANOVA

ยูดี เครือรัฐติกาล (2546) ศึกษาเรื่องการวิเคราะห์เปรียบเทียบอัตราส่วนทางการเงินของอุตสาหกรรมเยื่อกระดาษ และกระดาษที่จดทะเบียนในตลาดหลักทรัพย์แห่งประเทศไทย: กรณีศึกษาบริษัท ฟินิกซ์ พัลพ แอนด์ เพเพอร์ จำกัด (มหาชน) และบริษัทเยื่อกระดาษสยามจำกัด (มหาชน) โดยศึกษาและเปรียบเทียบอัตราส่วนทางการเงินของบริษัทผลิตเยื่อกระดาษทั้งสองแห่งกับค่าเฉลี่ยของอุตสาหกรรมเยื่อกระดาษ และกระดาษ รวมทั้งพยากรณ์แนวโน้มยอดขาย ต้นทุนขาย และกำไรขั้นต้นในอนาคต ตั้งแต่ปี 2546 ถึง ปี 2550 โดยใช้ข้อมูลรายการต่างๆ ในงบการเงินประจำปีตั้งแต่ปี 2540 ถึงปี 2544 และงบการเงินรายไตรมาสตั้งแต่ไตรมาสที่ 1 ปี 2540 ถึงไตรมาสที่ 3 ปี 2545

พรศิริ เจริญพงศ์ (2549) ศึกษา การวิเคราะห์งบการเงินเปรียบเทียบของบริษัทที่จดทะเบียนในตลาดหลักทรัพย์แห่งประเทศไทยในอุตสาหกรรมเหมืองแร่ จำนวน 2 บริษัท คือ บริษัท ผาแดงอินดัสทรี จำกัด (มหาชน) กับ บริษัท ทูงคาฮาเบอร์ จำกัด (มหาชน) เป็นระยะเวลา 5 ปี ตั้งแต่ พ.ศ. 2544-2548 โดยใช้การวิเคราะห์งบการเงินเปรียบเทียบและการพยากรณ์โดยเทคนิคอนุกรมเวลา ส่วนแรกเป็นการวิเคราะห์งบการเงินเปรียบเทียบโดยการเปรียบเทียบอัตราส่วนทางการเงิน ของทั้งสองบริษัท

อาคม โยริยะ (2551) ศึกษาวิเคราะห์ผลการดำเนินงานและฐานะทางการเงินของสหกรณ์การเกษตรเวียงป่าเป้า จำกัด จังหวัดเชียงราย เป็นการศึกษายากรายงานกิจการประจำปี รายงานงบการเงินของผู้สอบบัญชี 3 ปี 2549 – 2551

ปรารธนา กิจพันธ์ (2551) การศึกษาวิเคราะห์งบการเงินเปรียบเทียบของบริษัทที่จดทะเบียนในตลาดหลักทรัพย์แห่งประเทศไทยในกลุ่มอุตสาหกรรมบรรจุภัณฑ์ เพื่อศึกษาสภาพคล่อง ประสิทธิภาพในการดำเนินงาน และสมรรถภาพในการทำกำไร นโยบายทางการเงิน และอัตราทางการตลาดต่อราคาหุ้นของบริษัทในอุตสาหกรรมบรรจุภัณฑ์ และหาความสัมพันธ์ระหว่างอัตราส่วนทางการเงินกับปัจจัยทางเศรษฐกิจ

วิลาวัลย์ ศุ่มเพ็ญ (2551) การศึกษาการวิเคราะห์ห้บการเงินเปรียบเทียบบริษัท ที่จดทะเบียนในตลาดหลักทรัพย์ เอ็ม เอ ไอ ศึกษาแนวโน้มการเจริญเติบโตของบริษัท ในตลาดหลักทรัพย์ เอ็ม เอ ไอ (MAI) หลังเข้าจดทะเบียน ศึกษาโดยการนำงบการเงิน เฉพาะกิจการรายไตรมาสของบริษัทตั้งแต่เริ่มซื้อขายหลักทรัพย์ในตลาดฯ

อนิรุทธ บุญลอย (2553) ศึกษาการวิเคราะห์ห้บการเงินของธุรกิจสกัดน้ำมัน ปาล์ม ในประเทศไทย เพื่อวิเคราะห์อัตราส่วนทางการเงินของธุรกิจสกัดน้ำมันปาล์ม ในประเทศไทยและวิเคราะห์อัตราส่วนเฉลี่ย รวมถึงจุดแข็งและจุดอ่อนทางการเงิน ของกลุ่มธุรกิจนี้ โดยกลุ่มตัวอย่างที่ใช้ในการศึกษา คือ ธุรกิจสกัดน้ำมันปาล์มใน ประเทศไทย ซึ่งเป็นนิติบุคคลที่มีหน้าที่นำส่งงบการเงินให้แก่กรมพัฒนาธุรกิจการค้า เป็นจำนวนทั้งสิ้น 63 แห่ง ข้อมูลที่ใช้ในการศึกษาคือ งบการเงิน ซึ่งได้แก่ งบดุล และ งบกำไรขาดทุน โดยนำมาวิเคราะห์อัตราส่วนทางการเงินที่ต้องการ

จากการทบทวนวรรณกรรมต่างๆ เกี่ยวกับทฤษฎีการวิเคราะห์ห้บการเงินนั้น พบว่าสามารถที่จะนำมาใช้ในการประกอบการวิเคราะห์ห้บการเงินในส่วนของ การศึกษาค้นคว้าอิสระ หรือเป็นกรณีศึกษา บริษัทเจริญโภคภัณฑ์อาหาร จำกัด (มหาชน) และบริษัทย่อย ซึ่งเครื่องมือทางการเงินที่นำมาใช้ คือการวิเคราะห์ อัตราส่วนทางการเงิน 4ด้าน การวิเคราะห์ร้อยละแนวตั้ง และการวิเคราะห์อัตรา ร้อยละแนวนอน

วิธีการศึกษา

การเก็บรวบรวมข้อมูล

ในส่วนของการดำเนินการศึกษางบการเงินของบริษัทเจริญโภคภัณฑ์อาหาร จำกัด (มหาชน) และบริษัทย่อย ในช่วงระหว่างปี พ.ศ. 2551-2555 นั้น เริ่มจากการเก็บ รวบรวมข้อมูลทางการเงินของบริษัทฯ จาก www.set.or.th แล้วทำการวิเคราะห์ข้อมูล ที่ได้จากการเก็บรวบรวมโดยใช้เครื่องมือทางการเงินมาช่วยวิเคราะห์และสรุปผล

การวิเคราะห์ข้อมูล

1.การวิเคราะห์ห้บการเงินจะใช้อัตราส่วนทางการเงิน ดังนี้

1.1 อัตราส่วนแสดงสภาพคล่อง (liquidity ratios)

- 1.1.1 อัตราส่วนทุนหมุนเวียน (current ratio)
- 1.1.2 อัตราส่วนทุนหมุนเวียนเร็ว (quick ratio หรือ acid-test ratio)
- 1.2. อัตราส่วนแสดงความสามารถในการบริหารสินทรัพย์ (activity ratio)
 - 1.2.1 อัตราส่วนการหมุนของสินค้าคงเหลือ (inventory turnover)
 - 1.2.2 อัตราส่วนการหมุนเวียนของสินทรัพย์ถาวร (fixed assets turnover)
 - 1.2.3 อัตราการหมุนเวียนของสินทรัพย์รวม (total assets turnover)
- 1.3. อัตราส่วนแสดงความสามารถในการก่อหนี้ (leverage ratio)
 - 1.3.1 อัตราส่วนหนี้สิน (debt ratio)
 - 1.3.2 อัตราส่วนหนี้สินระยะยาว (long-term debt ratio)
 - 1.3.3 อัตราส่วนหนี้สินต่อส่วนผู้ถือหุ้น (debt to equity ratio)
- 1.4. อัตราส่วนแสดงความสามารถในการทำกำไร (profitability ratio)
 - 1.4.1 อัตราส่วนกำไรขั้นต้น (gross profit margin)
 - 1.4.2 อัตราส่วนกำไรจากการดำเนินงาน (net operating margin)
 - 1.4.3 อัตราส่วนกำไรสุทธิ (net profit margin)
 - 1.4.4 อัตราผลตอบแทนจากการลงทุน (return on investment)
 - 1.4.5 อัตราผลตอบแทนของส่วนผู้ถือหุ้น (return on equity)
- 2. การวิเคราะห์แนวดิ่งหรือแนวดิ่ง (Vertical Analysis or Common Size Statements)
- 3. การวิเคราะห์แนวนอนหรือแนวโน้ม (Horizontal Analysis or Trend Analysis)

ผลการศึกษา

จากการศึกษาวิเคราะห์ผลการดำเนินงานของบริษัท เจริญโภคภัณฑ์อาหาร จำกัด (มหาชน) และบริษัทย่อย โดยการวิเคราะห์จากงบการเงินในช่วงปี พ.ศ. 2551 ถึงปี พ.ศ.2555 โดยการวิเคราะห์อัตราส่วนทางการเงิน

ข้อมูลทั่วไปเกี่ยวกับบริษัท

บริษัท เจริญโภคภัณฑ์อาหาร จำกัด (มหาชน) “บริษัท” เป็นนิติบุคคลที่จัดตั้งขึ้นในประเทศไทย และมีที่อยู่จดทะเบียนตั้งอยู่เลขที่ 313 อาคาร ซี. พี.ทาวเวอร์ ถนนสีลม แขวงสีลม เขตบางรัก กรุงเทพมหานคร 10500 ประเทศไทย

บริษัทจดทะเบียนกับตลาดหลักทรัพย์แห่งประเทศไทยเมื่อวันที่ 21 ธันวาคม 2530 ผู้ถือหุ้นรายใหญ่ของบริษัทคือ บริษัทเครือเจริญโภคภัณฑ์ จำกัด ซึ่งเป็นนิติบุคคลที่จัดตั้งขึ้นในประเทศไทย และมีสัดส่วนการถือหุ้นทั้งทางตรงและทางอ้อมในบริษัท ณ วันปิดสมุดทะเบียนผู้ถือหุ้นล่าสุดเมื่อวันที่ 27 สิงหาคม 2555 เท่ากับร้อยละ 46.20

บริษัทและบริษัทย่อย (รวมกันเรียกว่า “กลุ่มบริษัท”) ดำเนินธุรกิจหลักด้านการเกษตรอุตสาหกรรมและอาหารครบวงจร โดยมีที่ตั้งของธุรกิจครอบคลุมทั้งภายในประเทศและต่างประเทศ ซึ่งแบ่งเป็น 2 ส่วนงานหลักดังนี้

1. ส่วนงานธุรกิจสัตว์บก ครอบคลุมสินค้าประเภทไก่ เป็ด และสุกร
2. ส่วนงานธุรกิจสัตว์น้ำ ครอบคลุมสินค้าประเภทกุ้งและปลา

การดำเนินธุรกิจของ 2 ส่วนงานหลักดังกล่าวมีลักษณะครบวงจร เริ่มตั้งแต่การจัดหาวัตถุดิบเพื่อใช้ในการผลิตอาหารสัตว์ การดำเนินธุรกิจผลิตอาหารสัตว์ การเพาะพันธุ์สัตว์ การเลี้ยงสัตว์เพื่อการค้า การแปรรูปเนื้อสัตว์ การผลิตผลิตภัณฑ์อาหารสำเร็จรูปพร้อมรับประทาน จนกระทั่งถึงการจำหน่ายสินค้าไปสู่กลุ่มผู้บริโภคทั้งในประเทศและต่างประเทศ ซึ่งผลิตภัณฑ์หลักของกลุ่มบริษัทจำแนกได้เป็น 3 ประเภทหลักดังนี้

1. อาหารสัตว์
2. ผลิตภัณฑ์จากฟาร์มเลี้ยงสัตว์ เช่น พันธุ์สัตว์ สัตว์มีชีวิต เนื้อสัตว์ เป็นต้น
3. อาหารแปรรูปและอาหารสำเร็จรูป

เป็นบริษัทขนาดใหญ่ที่มีความมั่นคงและประสบความสำเร็จในการดำเนินธุรกิจ มีวิสัยทัศน์ มีศักยภาพที่จะเติบโตต่อไปในอนาคต โดยมีความมุ่งมั่นที่จะพัฒนาผลิตภัณฑ์สินค้าให้มีมูลค่าเพิ่มขึ้น เพื่อให้สอดคล้องกับความต้องการและพฤติกรรมของผู้บริโภคที่มีการเปลี่ยนแปลงอยู่ตลอดเวลา มีการพัฒนาผลิตภัณฑ์สินค้าใหม่ ๆ

เพื่อให้ผู้บริโภคมีทางเลือกมากขึ้น โดยมีเป้าหมายที่จะเป็นผู้นำด้านผลิตอาหารที่
คุณภาพ มีคุณค่าทางโภชนา สะอาดถูกสุขอนามัยและปลอดภัยต่อผู้บริโภค ภายใต้
นโยบายการดำเนินงานที่เป็นมิตรต่อสิ่งแวดล้อม และสิ่งแวดล้อม ทั้งนี้เป็นแนวทางให้
นักลงทุนได้ตัดสินใจลงทุนในหลักทรัพย์ของบริษัทได้ดียิ่งขึ้น

ผลการวิเคราะห์ทางการเงิน

จากทฤษฎีเกี่ยวกับการวิเคราะห์งบการเงินที่ได้กล่าวไว้ในบทที่สอง
เครื่องมือที่นิยมใช้โดยทั่วไปในการวิเคราะห์งบการเงินคือ

1. การวิเคราะห์อัตราส่วนทางการเงิน (Ratio Analysis)
 - 1.1 อัตราส่วนแสดงสภาพคล่อง (Liquidity Ratios)
 - 1.2 อัตราส่วนแสดงความสามารถในการบริหารสินทรัพย์ (Activity Ratio)
 - 1.3 อัตราส่วนแสดงความสามารถในการก่อหนี้ (Leverage Ratio)
 - 1.4 อัตราส่วนแสดงความสามารถในการทำกำไร (Profitability Ratio)
2. การวิเคราะห์แนวดิ่งหรือแนวดิ่ง (Vertical Analysis or Common Size Statement)
3. การวิเคราะห์แนวนอนหรือแนวโน้ม (Horizontal Analysis or Trend Analysis)

ตาราง 1 อัตราส่วนเฉลี่ยทางการเงินของบริษัทเจริญโภคภัณฑ์อาหาร จำกัด (มหาชน) และบริษัทย่อย

อัตราส่วน	2551	2552	2553	2554	2555
1.1 ด้านสภาพคล่อง :					
อัตราส่วนทุนหมุนเวียน	1.18	1.78	1.80	1.66	1.15
อัตราส่วนทุนหมุนเวียนเร็ว	0.48	0.87	0.74	1.18	0.62
1.2 ด้านความสามารถในการบริหารสินทรัพย์ :					
อัตราส่วนหมุนเวียนของสินค้าคงเหลือ	4.94	5.02	5.31	6.26	9.08
อัตราส่วนหมุนเวียนของสินทรัพย์ถาวร	3.51	3.62	4.04	4.16	5.00
อัตราส่วนหมุนเวียนของสินทรัพย์รวม	1.29	1.48	1.56	1.44	1.52
1.3 ด้านความสามารถในการก่อหนี้ :					
อัตราส่วนหนี้สิน	57.63	52.48	51.67	58.21	61.11
อัตราส่วนหนี้สินระยะยาว	20.51	26.52	25.63	29.51	30.45
อัตราส่วนหนี้สินต่อส่วนของผู้ถือหุ้น	136.02	110.44	106.90	139.29	157.11
1.4 ด้านความสามารถในการทำกำไร :					
อัตราส่วนกำไรขั้นต้น	13.12	17.69	18.47	19.49	13.09
อัตราส่วนกำไรจากการดำเนินงาน	3.78	9.01	8.59	9.28	6.63
อัตราส่วนกำไรสุทธิ	2.06	6.29	7.33	7.88	5.88
อัตราส่วนผลตอบแทนจากการลงทุน	3.00	8.98	10.99	10.12	6.77
อัตราส่วนผลตอบแทนส่วนผู้ถือหุ้น	7.08	18.90	22.74	24.21	17.40

ที่มา จากการคำนวณจากงบดุลและงบกำไรขาดทุนเปรียบเทียบ ระหว่าง ปี 2551 – 2555

จากผลการศึกษาตามตาราง 1 เมื่อนำมาวิเคราะห์อัตราส่วนทางการเงินในระหว่างปี พ.ศ. 2551 – 2555 พิจารณาแยกเป็นด้านๆ ได้ดังนี้

1.1 ด้านสภาพคล่อง ประกอบด้วยอัตราส่วนทุนหมุนเวียน อัตราส่วนทุน

หมุนเวียนเร็ว และอัตราส่วนกระแสเงินสดจากการดำเนินงานต่อหนี้สินหมุนเวียน ใช้วัดความสามารถในการชำระหนี้ระยะสั้นของกิจการ สรุปผลได้ดังนี้

บริษัทเจริญโภคภัณฑ์อาหาร จำกัด(มหาชน) และบริษัทย่อยในปี พ.ศ. 2551-2553 มีแนวโน้มของอัตราส่วนทุนหมุนเวียนเพิ่มขึ้น คือ 1.18 เท่า เป็น 1.78 เท่า และ 1.80 เท่า แต่พอมาปี พ.ศ. 2554-2555 กลับมีอัตราส่วนทุนหมุนเวียน ลดลง คือ 1.66 เท่า และ 1.15 เท่า ตามลำดับ จึงเห็นได้ว่า สภาพคล่องในส่วนของสินทรัพย์หมุนเวียนต่อหนี้สินหมุนเวียนของบริษัทฯ มีอัตราลดลงแต่ก็มีสินทรัพย์หมุนเวียนมากกว่าหนึ่งเท่าที่พร้อมในการชำระหนี้สินหมุนเวียน ได้ซึ่งแสดงว่าสำหรับหนี้สินระยะสั้นทุก 1 บาท ในปีพ.ศ.2551-2555 บริษัทฯ จะมีสินทรัพย์ อยู่ในช่วง 1.15-1.80 บาท แสดงว่าอัตราส่วนนี้มีสภาพคล่องในการชำระหนี้ดีพอสมควรแม้ว่าอัตราส่วนไม่ได้เคลื่อนไหวไปตามที่ควรเป็นคือ 2:1 ตามปกติ ต่อมาในส่วนของการวิเคราะห์อัตราส่วนทุนหมุนเวียนเร็ว ในปี พ.ศ. 2551 มีจำนวน 0.48 เท่า มีสภาพคล่องไม่ค่อยดี โดยทั่วไปแล้วถือว่าอัตราส่วนนี้ควรเป็น 1:1 จึงจะนับได้ว่ามีสภาพคล่องในการชำระหนี้ได้ทันที ต่อมาในปี พ.ศ. 2552 มีอัตราส่วนเพิ่มขึ้นเป็น 0.87 เท่า และในปี พ.ศ. 2553 มีอัตราส่วนลดลงมาเป็น 0.74 เท่า และในปี พ.ศ. 2554 มีอัตราส่วนเพิ่มขึ้นมากเป็น 1.18 เท่า ซึ่งปีนี้ทำให้มีสภาพคล่องดีมาก ต่อมาปี พ.ศ. 2555 มีอัตราลดลงมาเป็น 0.62 เท่า สรุปเป็นภาพรวมของอัตราส่วนทุนหมุนเวียนเร็วจะเห็นได้ว่ามีความสภาพคล่องในการชำระหนี้ค่อนข้างดี

1.2 อัตราส่วนแสดงความสามารถในการบริหารสินทรัพย์ (Activity Ratio)

บริษัทเจริญโภคภัณฑ์อาหาร จำกัด(มหาชน) และบริษัทย่อยมีแนวโน้มอัตราหมุนเวียนของสินค้าคงเหลือปี พ.ศ.2551 จำนวน 4.94 ครั้งปี พ.ศ. 2552-2555 เพิ่มขึ้นตามลำดับตามลำดับ คือ 5.02 ครั้ง, 5.31 ครั้ง, 6.26 และ 9.08 ครั้ง ตามลำดับ จึงเห็นได้ว่าการบริหารจัดการสินค้าคงเหลือไปในทิศทางที่ดีขึ้นและจำนวนครั้งก็อยู่ในเกณฑ์ที่ดี ต่อมาอัตราส่วนหมุนเวียนสินทรัพย์ถาวรในปี พ.ศ.2551 จำนวน 3.51 ครั้ง และในปี พ.ศ.2552 - 2555 มีจำนวนเพิ่มขึ้นอย่างต่อเนื่อง จำนวน 3.62 ครั้ง, 4.04 ครั้ง, 4.16 ครั้ง และ 5.00 ครั้ง สรุปได้ว่าเมื่อใช้สินทรัพย์ถาวรในการดำเนินงาน ของปี พ.ศ.2551 - 2555 มีประสิทธิภาพดีขึ้นเรื่อย ๆ เพราะลงทุน 1 บาท สามารถทำรายได้เพิ่มขึ้นเรื่อย ๆ

ถึง 5.00 อัตราส่วนหมุนเวียนของสินทรัพย์รวมในปี พ.ศ.2551 มีจำนวน 1.292 ครั้ง ต่อมาในปีพ.ศ. 2552 และ 2554 เพิ่มขึ้นเป็น 1.48 ครั้ง, 1.56 ครั้ง, พอปี พ.ศ. 2554 ลดลงมาเป็น 1.44ครั้ง แต่ต่อมาปี พ.ศ. 2555 เพิ่มขึ้นเป็น 1.52ครั้ง มีแนวโน้มเพิ่มขึ้นของอัตราส่วนการหมุนเวียนของสินทรัพย์รวม สรุปได้ว่า ลงทุน 1 บาท สามารถทำรายได้อยู่ในช่วง 1.29-1.56 บาท ตามลำดับ

1.3. อัตราส่วนแสดงความสามารถในการก่อหนี้ (Leverage Ratio)

บริษัทเจริญโภคภัณฑ์อาหาร จำกัด(มหาชน) และบริษัทย่อย มีแนวโน้มในอัตราส่วนหนี้สินในการก่อหนี้ไม่แตกต่างกันมากนัก มีแต่ ปี พ.ศ. 2553 ที่ลดลงในอัตราร้อยละ 51.67 ส่วนปีอื่น ๆ ก็อยู่ประมาณร้อยละ 52.48-61.11 แสดงว่า การขยายตัวซ้าลง เงินทุนภายนอกกิจการน้อย โครงสร้างเงินทุนส่วนมากมาจากแหล่งเงินทุนภายในกิจการ อัตราส่วนหนี้สินระยะยาวในปี พ.ศ. 2551-2555 มีอัตราร้อยละเพิ่มขึ้นเรื่อย ๆ คืออัตราร้อยละ 20.51, 26.52, 25.63, 29.51 และ 30.41 ตามลำดับ อัตราส่วนหนี้สินต่อส่วนของผู้ถือหุ้นในปี พ.ศ. 2551 มีอัตราร้อยละ 136.02 และในปี พ.ศ.2552 - 2553 ลดลงเป็นอัตราร้อยละ 110.44 และ 106.90ตามลำดับ พอมาในปี พ.ศ. 2554 – 2555 เพิ่มขึ้นเป็นอัตราร้อยละ 139.29 และ 157.11

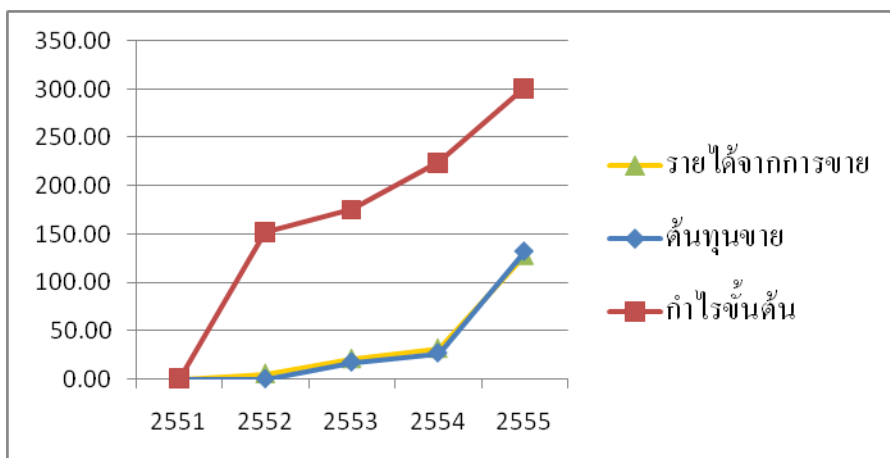
1.4. อัตราส่วนแสดงความสามารถในการทำกำไร (Profitability Ratio)

บริษัทเจริญโภคภัณฑ์อาหาร จำกัด (มหาชน) และบริษัทย่อย ความสามารถในการทำกำไรของบริษัทฯในรูปอัตรากำไรขั้นต้นมีแนวโน้มดังต่อไปนี้ จากปี พ.ศ. 2551 มีอัตราร้อยละ 13.12 และในปี พ.ศ. 2552 – 2554 มีอัตราเพิ่มขึ้นอย่างต่อเนื่องในอัตราร้อยละ 17.69, 18.47 และ 19.49 แสดงว่าเป็นการเปลี่ยนแปลงไปในทางที่ดี เนื่องจากมียอดขายเพิ่มขึ้น ต่อมาปี พ.ศ. 2555 ลดลงเป็นอัตราร้อยละ 13.09 อัตราส่วนกำไรจากการดำเนินงานในปี พ.ศ. 2551 เป็นอัตราร้อยละ 3.78 และในปี พ.ศ. 2552 – 2554 เป็นอัตราร้อยละ 9.01, 8.59 และ 9.28 ซึ่งเป็นอัตราเพิ่มขึ้น ลดลงไม่ต่างกันมาก ส่วนในปี พ.ศ. 2555 ได้ลดลงเป็นอัตราร้อยละ 6.63 อัตราส่วนกำไรสุทธิในปี พ.ศ. 2551 มีอัตราร้อยละ 2.06 จะเห็นว่าทั้ง 5 ปีนี้ ปีพ.ศ. 2551 อัตราร้อยละต่ำที่สุด เนื่องจากมียอดขายน้อยกว่าปีอื่นๆ และมีค่าใช้จ่ายในการขายที่เพิ่มขึ้นจึงทำให้อัตราส่วนในปีนี้ต่ำที่สุด ปีพ.ศ. 2552-2554 เพิ่มขึ้นอย่างต่อเนื่อง อัตราร้อยละ 6.29,

7.33 และ 7.88 ส่วนของปี พ.ศ. 2555 กลับลดลง ในอัตราร้อยละ 5.88 อัตราผลตอบแทนจากการลงทุน ในปีพ.ศ. 2551 อัตราร้อยละ 3.00 มีแนวโน้มในการเพิ่มขึ้นเรื่อย ๆ ในปี พ.ศ. 2552 – 2553 อัตราร้อยละ 8.98 และ 10.99 แสดงว่าผลตอบแทนที่ได้จากการลงทุนทั้งสิ้นการใช้สินทรัพย์ได้ผลตอบแทนเพียงพอ ต่อมาในปี พ.ศ. 2554 ลดลงในอัตราร้อยละ 10.12 แต่ในปี พ.ศ. 2555 ลดลงมาถึงอัตราร้อยละ 6.77 อัตราผลตอบแทนของส่วนผู้ถือหุ้น ในปีพ.ศ. 2551 มีอัตราร้อยละ 7.08 และเพิ่มขึ้นเรื่อย ๆ ในปี พ.ศ. 2552 - 2554 ที่อัตราร้อยละ 18.90, 22.74 และ 24.21 เนื่องจากในช่วงปีนี้มีรายได้จากการดำเนินงาน ต่อมาในปี พ.ศ. 2555 ได้ลดลงในอัตราร้อยละ 17.40

ตารางที่ 2 แสดงผลการวิเคราะห์แบบวิธีแนวนอนเฉพาะ บัญชีรายได้ ต้นทุนขายและกำไรสุทธิ ของ บริษัท เจริญโภคภัณฑ์อาหาร จำกัด (มหาชน) และบริษัทย่อย

รายการ	2551	2552	2553	2554	2555
รายได้จากการขาย					
	156,237,633	165,063,016	189,048,523	206,099,563	357,175,192
ร้อยละ	0.00	5.65	21.00	31.91	128.61
ต้นทุนขาย					
	135,737,884	135,870,654	159,577,826	172,487,738	315,837,823
ร้อยละ	0.00	0.10	17.56	27.07	132.68
กำไรสุทธิ					
	3,224,228	10,390,421	13,858,504	16,236,677	21,019,023
ร้อยละ	0.00	152.17	175.36	224.31	301.58



จากแผนภูมิแสดงการเปรียบเทียบรายได้จากการขาย ต้นทุนขาย และกำไรสุทธิของบริษัท เจริญโภคภัณฑ์อาหาร จำกัด (มหาชน) และบริษัทย่อย ปีพ.ศ. 2551 – 2555

จากการวิเคราะห์รายได้จากการขายของบริษัท เจริญโภคภัณฑ์อาหาร จำกัด (มหาชน) และบริษัทย่อย พบว่า อัตราการขยายตัวของรายได้ในช่วงระยะเวลา 5 ปี มีแนวโน้มสูงขึ้น อัตราการขยายตัวของต้นทุนขาย ก็มีแนวโน้มสูงขึ้นเช่นกัน สำหรับผลตอบแทนของกิจการ ยอดกำไรขั้นต้นก็เช่นกันมีแนวโน้มผลตอบแทนสูง ในปี พ.ศ. 2555 มีผลตอบแทนสูงอัตราร้อยละ 301.58 จากปีก่อนในอัตราร้อยละ 224.31

สรุปอภิปรายผลและข้อเสนอแนะ

จากการศึกษาเกี่ยวกับการวิเคราะห์ห้บการเงินในอุตสาหกรรมเกษตรและอาหาร เทคโนโลยี กรณีศึกษา บริษัทเจริญโภคภัณฑ์อาหาร จำกัด (มหาชน) และบริษัทย่อย ในช่วงระหว่างปี พ.ศ. 2551-2555 โดยใช้เครื่องมือทางการเงินมาทำการวิเคราะห์ข้อมูลทางการเงินที่อยู่ในงบการเงินและเปิดเผยผ่านเว็บไซต์ของสำนักงานคณะกรรมการกำกับหลักทรัพย์และตลาดหลักทรัพย์ และจากรายงานประจำปีตามแบบ 56-1 ซึ่งนำมาวิเคราะห์โดยใช้อัตราส่วนทางการเงิน ข้างต้นที่ได้กล่าวไว้แล้วในบทที่ 2 ทำการวิเคราะห์เพื่อทราบถึงฐานะทางการเงินของแต่ละปี ประสิทธิภาพในการดำเนินงาน โครงสร้างเงินลงทุน และประสิทธิภาพในการทำกำไร แล้วทำการสรุปผลและข้อเสนอแนะที่ได้จากการศึกษา ของบริษัทเจริญโภคภัณฑ์อาหาร จำกัด (มหาชน) และบริษัทย่อย ดังนี้

สรุปผลจากการศึกษาทั้ง 4 ด้าน ดังนี้

จากผลการศึกษาในประเด็นเกี่ยวกับฐานะทางการเงิน ผลปรากฏว่า บริษัทฯ มีสภาพคล่อง ส่งผลให้บริษัทฯ มีความสามารถในการจ่ายชำระหนี้ระยะสั้นนั้นอยู่ในเกณฑ์ดีพอสมควร แต่ก็มีแนวโน้มดีขึ้นทุกปี

จากผลการศึกษาในประเด็นเกี่ยวกับประสิทธิภาพในการดำเนินงาน ผลปรากฏว่า บริษัทฯ มีการบริหารจัดการทั้งลูกหนี้และสินค้าได้อย่างมีประสิทธิภาพมากขึ้น

จากผลการศึกษาในประเด็นเกี่ยวกับโครงสร้างเงินลงทุน ผลปรากฏว่า แม้ว่าโครงสร้างเงินลงทุนของบริษัทฯ จะมาจากส่วนของหนี้สินเป็นส่วนใหญ่แต่ก็มีแนวโน้มที่จะใช้เงินทุนจากส่วนของหนี้สินลดลง ความสามารถในการจ่ายดอกเบี้ยก็อยู่ในระดับที่เพิ่มขึ้น

จากผลการศึกษาในประเด็นเกี่ยวกับประสิทธิภาพในการทำกำไร ผลปรากฏว่าบริษัทฯ มีประสิทธิภาพในการดำเนินงานในการทำกำไรเพิ่มขึ้นภายใต้ความเสี่ยงทางการเงินและความเสี่ยงทางธุรกิจ

การศึกษาและวิเคราะห์ห้วงการเงิน

สรุปผลการศึกษา จากการวิเคราะห์ห้วงการเงินของบริษัท เจริญโภคภัณฑ์อาหาร จำกัด (มหาชน) และบริษัทย่อย โดย ศึกษาข้อมูลจากงบการเงินเฉพาะสำหรับปีสิ้นสุดวันที่ 31 ธันวาคม 2551 ถึง 31 ธันวาคม 2555 สรุปผลการศึกษาและการดำเนินงานได้ ดังนี้

บริษัทมีรายได้จากการขายเพิ่มขึ้นอย่างต่อเนื่องตั้งแต่ปี 2551 ถึง 2555 ซึ่งในปี 2555 มีจำนวน 357,175 ล้านบาท เพิ่มขึ้นร้อยละ 73.30 จากปีก่อน ซึ่งปี 2554 เป็นจำนวน 206,099 ล้านบาท เป็นผลมาจากการเพิ่มยอดขายนั่นเอง

กำไรสุทธิของบริษัทสำหรับผลการดำเนินงานในปี 2555 มีจำนวน 21,019 ล้านบาท เพิ่มขึ้นร้อยละ 29 จากปีก่อน ซึ่งมีจำนวน 16,237 ล้านบาท โดยส่วนใหญ่เป็นผลมาจากส่วนแบ่งกำไรจากการลงทุนในบริษัทร่วมที่เพิ่มสูงขึ้นและมีประสิทธิภาพในการบริหารต้นทุนการผลิต ซึ่งดำเนินการมาอย่างต่อเนื่อง

ข้อเสนอแนะ

ในส่วนของหนี้สินและส่วนของผู้ถือหุ้น บริษัทฯ ยังคงพึ่งพาเงินลงทุนจาก ส่วนของหนี้สินมากกว่าส่วนของผู้ถือหุ้น ดังนั้นจึงควรมีการปรับปรุงนโยบายในการ ลงทุนให้พึ่งพาเงินทุนจากส่วนของผู้ถือหุ้นเพิ่มขึ้น เพื่อลดภาระต้นทุนทางการเงิน

บรรณานุกรม

กยัตติเดช แม่นปิ่น. *การวิเคราะห์ห้งบการเงินของสหกรณ์การเกษตรทั่วไปในเขตภาค*

กลาง ประจำปีพุทธศักราช 2541 – 2543. วิทยานิพนธ์บริหารธุรกิจ

มหาบัณฑิต, มหาวิทยาลัยธุรกิจบัณฑิตย์, 2545.

กาญจนา สงวนวงศ์วาน. *การวิเคราะห์ห้บการเงินและงบกำไรขาดทุน*

กรุงเทพมหานคร: มหาวิทยาลัยรามคำแหง, 2549.

จินดา ขันทอง. *การวิเคราะห์ห้งบการเงิน.* พิมพ์ครั้งที่ 4. กรุงเทพมหานคร:

มหาวิทยาลัยเกษตรศาสตร์, 2540.

ดวงสมร อรพินท์. *การบัญชีการเงิน.* กรุงเทพมหานคร: สำนักพิมพ์

จุฬาลงกรณ์มหาวิทยาลัย, 2547.

ปรารธนา กิจพันธ์. *การวิเคราะห์ห้งบการเงินเปรียบเทียบของบริษัทที่จดทะเบียนใน*

ตลาดหลักทรัพย์แห่งประเทศไทยในกลุ่มอุตสาหกรรมบรรจุภัณฑ์. การ

ค้นคว้าอิสระบริหารธุรกิจ, มหาวิทยาลัยเกษตรศาสตร์, 2551.

พรศิริ เจริญวงศ์. *การวิเคราะห์ห้งบการเงินเปรียบเทียบของบริษัทที่จดทะเบียนในตลาด*

หลักทรัพย์แห่งประเทศไทยในอุตสาหกรรมเหมืองแร่. สารนิพนธ์

เศรษฐศาสตรมหาบัณฑิต มหาวิทยาลัยรามคำแหง, 2549.

ยิ่งลักษณ์ หะยะมิน. *การวิเคราะห์ห้งบการเงินเปรียบเทียบของบริษัทในอุตสาหกรรม*

วัสดุก่อสร้างและตกแต่ง. การศึกษาค้นคว้าด้วยตัวเองบริหารธุรกิจ

มหาบัณฑิต, มหาวิทยาลัยเกษตรศาสตร์, 2524.

- ยูวดี เครือรัฐติกาล. การศึกษาวิเคราะห์เปรียบเทียบอัตราส่วนทางการเงินของ
อุตสาหกรรมเยื่อกระดาษ และกระดาษที่จดทะเบียนในตลาดหลักทรัพย์
แห่งประเทศไทย. กรณีศึกษาบริษัท ฟินิกซ์ พัลป แอนด์ เพเพอร์ จำกัด
(มหาชน) และบริษัทเยื่อกระดาษสยามจำกัด (มหาชน). วิทยานิพนธ์
บริหารธุรกิจมหาบัณฑิต, มหาวิทยาลัยหอการค้าไทย, 2546.
- วิชนี เอี่ยมชุ่ม. การวิเคราะห์ห้บการเงินเปรียบเทียบของบริษัทในอุตสาหกรรมธุรกิจ
การเกษตร. การศึกษาค้นคว้าด้วยตนเองบริหารธุรกิจมหาบัณฑิต,
มหาวิทยาลัยเกษตรศาสตร์, 2545.
- วิลาวลัย คุ้มเฟี่ยม. การวิเคราะห์ห้บการเงินเปรียบเทียบบริษัทจดทะเบียนในตลาด
หลักทรัพย์ เอ็ม เอ ไอ. วิทยานิพนธ์เศรษฐศาสตรมหาบัณฑิต,
มหาวิทยาลัยรามคำแหง, 2551.
- สุนิสา ชาญณุตกุลกิจ. การวิเคราะห์ห้บการเงินเปรียบเทียบของบริษัทที่จดทะเบียนใน
ตลาดหลักทรัพย์แห่งประเทศไทยในกลุ่มอุตสาหกรรมอาหารและ
เครื่องดื่ม. การศึกษาค้นคว้าด้วยตนเองบริหารธุรกิจมหาบัณฑิต,
มหาวิทยาลัยเกษตรศาสตร์, 2545.
- อนิรุช บุญลอย. การวิเคราะห์ห้บการเงินของธุรกิจสกัดน้ำมันปาล์มในประเทศ
ไทย. วิทยานิพนธ์บริหารธุรกิจมหาบัณฑิต,
มหาวิทยาลัยวลัยลักษณ์, 2553
- อากม โยริยะ. วิเคราะห์ผลการดำเนินงานและฐานะทางการเงินของสหกรณ์
การเกษตรเวียงป่าเป้า จำกัด จังหวัดเชียงใหม่. ค้นคว้าอิสระปริญญา
บริหารธุรกิจมหาบัณฑิตแขนงวิชาสหกรณ์สาขาส่งเสริมการเกษตรและ
สหกรณ์, มหาวิทยาลัยสุโขทัยธรรมมาธิราช, 2551.