

ผลกระทบราคายางพาราตกต่ำกับการเปลี่ยนแปลงคุณภาพชีวิตประชาชน  
อำเภอไชยา จังหวัดสุราษฎร์ธานี

Affected Rubber Price Decline and Quality of Life Change of People  
in Chaiya District, Suratthani Province

ฐาปนีย์ ชัยพัฒน์<sup>1</sup> ดร.ฉัตรวีรณ องค์กรสิงห์<sup>2</sup>

บทคัดย่อ

การวิจัยครั้งนี้มีวัตถุประสงค์เพื่อศึกษาผลกระทบจากราคายางตกต่ำ ที่มีผลต่อการเปลี่ยนแปลงคุณภาพชีวิต และเพื่อศึกษาแนวทางการพัฒนาคุณภาพชีวิต จากการได้รับผลกระทบจากราคายางตกต่ำของประชาชนอำเภอไชยา จังหวัดสุราษฎร์ธานี

การศึกษาวินิจฉัยครั้งนี้เป็นการวิจัยเชิงคุณภาพ โดยใช้การสัมภาษณ์เชิงลึก จากผู้ให้ข้อมูลหลักในการศึกษาในพื้นที่การศึกษาจำนวน 25 คน ประกอบด้วย กลุ่มอาชีพข้าราชการ นักการเมืองท้องถิ่น ผู้นำชุมชน อุตสาหกรรม ธุรกิจการค้า พนักงานธนาคาร เกษตรกร ผู้ใช้แรงงาน และอาชีพอื่นๆ โดยเลือกแบบเจาะจงกลุ่มประชาชน ที่จะสะท้อนปัญหาผลกระทบจากราคายางพาราตกต่ำ จากส่วนรวมให้ได้มากและชัดเจนที่สุด

จากผลการศึกษาครั้งนี้ พบว่า ผลกระทบจากราคายางตกต่ำ ทำให้ประชาชนได้รับความเดือดร้อน ยากลำบากในการดำรงชีวิตประจำวันมากขึ้น ส่งผลให้คุณภาพชีวิตด้านสุขภาพร่างกาย คุณภาพชีวิตด้านสภาพจิตใจ คุณภาพชีวิตด้านความสัมพันธ์ทางสังคม และคุณภาพชีวิตด้านสิ่งแวดล้อมแย่ลงไปด้วย

**คำสำคัญ:** ได้รับผลกระทบ, ราคายาง, คนที่มีคุณได้รับผลกระทบ, ราคายาง, คนที่มีคุณภาพของชีวิต, จังหวัดสุราษฎร์ธานี

<sup>1</sup> นักศึกษาปริญญาโท หลักสูตรศิลปศาสตรมหาบัณฑิต สาขาวิชาผู้นำทางสังคม ธุรกิจและการเมือง วิทยาลัยนวัตกรรมการสังคม มหาวิทยาลัยรังสิต

<sup>2</sup> อาจารย์ที่ปรึกษาวิทยานิพนธ์ วิทยาลัยนวัตกรรมการสังคม มหาวิทยาลัยรังสิต

วารสารการเงิน การลงทุน การตลาด และการบริหารธุรกิจ ปีที่ 4 ฉบับที่ 1 (มกราคม – มีนาคม 2557)

### ABSTRACT

This study aimed to the affected of rubber prices decline, affecting the quality of life change. And developmental approach for quality of life of people in Chaiya district, Surat Thani Province.

The study is a qualitative research. Which using in-depth interviews of the main contributors to the study area in the study group of 25 people consisting of government officials, local politicians, community leaders, business, industry, farmers, workers , bank employees and other occupations. By selecting a particular group of people to reflect on the issue affected of rubber prices decline of the public as much as clear and possible.

The results of this study found that the affects of rubber prices decline. The people in Chaiya district , Surat Thani Province have suffered, difficulties of daily life more and more. As a result, quality of life and body health, quality of life and state of mind, quality of life and social relationships, and quality of life with environmental are decline.

**KEY WORDS:** Affected, rubber price, People quality of Life, Surat Thani Province.

### บทนำ

ยางพาราเป็นพืชเศรษฐกิจที่เกษตรกรทั่วประเทศให้ความสนใจต้องการปลูกเป็นอย่างมาก และรัฐบาลได้ให้การส่งเสริมการปลูกยางพาราในทุกภาคของประเทศ นับเป็นพืชที่มีความสำคัญมากเนื่องจากทั่วโลกยังมีความจำเป็นในการใช้ยางพาราอยู่เป็นจำนวนมาก อัตราการขยายตัวของปริมาณการผลิตและการใช้ยางพาราหรือยางธรรมชาติเฉลี่ยร้อยละ 4.5 ต่อปี ประกอบกับในอนาคตวิกฤตพลังงานโลกเป็นเรื่องที่ต้องตระหนักซึ่งก็ต้องเกี่ยวพันกับราคาน้ำมันที่อาจสูงขึ้น ความต้องการยางสังเคราะห์ที่ทำมาจากน้ำมันจึงมีแนวโน้มลดน้อยลง [1] เนื่องจากยางพาราสามารถนำมาเป็นปัจจัยการผลิตในอุตสาหกรรมที่สำคัญหลายอย่าง เช่น อุตสาหกรรมยานยนต์ อุตสาหกรรมเครื่องมือแพทย์ ตลอดจนผลิตภัณฑ์ต่างๆที่ใช้ในชีวิตประจำวัน และในปัจจุบันแม้ว่าสินค้าเกษตรของประเทศไทยมีอยู่มากมาย แต่ยางพาราก็เป็นสินค้าที่สำคัญของประเทศไทย เนื่องจากสามารถผลิตและส่งออกได้เป็นอันดับหนึ่งของโลก โดยส่งออกในรูปแบบแผ่นรมควันมากที่สุด รองลงมาได้แก่ ยางแท่ง และน้ำยางข้น และราคายางพาราจะเกิดจากปัจจัยด้านอุปสงค์และอุปทานของสินค้าในตลาดและปัจจุบันตลาดของยางพาราเริ่มมีการแข่งขันกัน ความต้องการสินค้าเพื่อใช้ในการแปรรูปก็มีเพิ่มมากขึ้น แต่เกษตรกรมักประสบกับปัญหา หารสารการเงิน การลงทุน การตลาด และการบริหารธุรกิจ ปีที่ 4 ฉบับที่ 1 (มกราคม – มีนาคม 2557)

ที่มาจากสภาพดินฟ้าอากาศที่ไม่แน่นอน ประกอบกับราคาขายธรรมชาติในตลาดโลกมีความผันผวน ทำให้เกษตรกรไม่สามารถคาดการณ์ราคาขายพาราในอนาคตได้ถูกต้อง เกษตรกรจึงต้องอาศัยข้อมูลราคาในอดีตมาผลิต ทำให้ปริมาณขายพารามีมากเกินความต้องการของตลาด ส่งผลให้ราคาขายในปีนั้นๆตกต่ำ [2]

สาเหตุที่ทำให้ราคาขายตกต่ำนอกจากจะขึ้นอยู่กับสภาพดินฟ้าอากาศ ความต้องการของผู้ผลิต ราคาน้ำมันแล้วยังขึ้นอยู่กับการบริหารจัดการการส่งออกของพาราของรัฐบาลด้วย ซึ่งปัจจุบันประเทศไทยกำลังประสบปัญหาการราคาขายตกต่ำอย่างรุนแรง เนื่องจากนโยบายของรัฐบาลที่ให้จำกัดการส่งออกพารา ซึ่งส่งผลให้มูลค่าการส่งออกพาราของไทยลดลงกว่าร้อยละ 31 และในการประกาศใช้นโยบายให้มีการจำกัดการส่งออกขอร้อยละ 10 เมื่อวันที่ 1 ตุลาคม พ.ศ. 2556 สร้างความเสียหายให้กับอุตสาหกรรมพาราของไทย โดยหากเปรียบเทียบมูลค่าการส่งออกจะพบว่า ในปี 2554 มีมูลค่าการส่งออกพาราผ่านด่านศุลกากรภาคใต้ที่ 199,900 ล้านบาท ขณะที่ปี 2555 ลดลงเหลือ 136,500 ล้านบาท หรือหายไปถึง 63,300 ล้านบาท [3]

ประชากรจังหวัดสุราษฎร์ธานีมีเกษตรกรชาวสวนยางพาราอยู่เป็นจำนวนมากและต่างก็ได้รับความเดือดร้อนจากราคาขายพาราตกต่ำเช่นกันและเมื่อประชากรได้รับปัญหาเรื่องราคาขายที่ตกต่ำอย่างต่อเนื่องนี้ ส่งผลให้ประชาชนชาวสวนยางได้รับความเดือดร้อนเป็นอย่างมาก สาเหตุเบื้องต้นเนื่องจากปัจจัยต่างๆ เช่น เมื่อราคาขายตกต่ำ พ่อค้าคนกลางหยุดรับซื้อยาง พาราตกค้างในโกดังของประชาชนสูง ต้นทุนการผลิตสูงขึ้น ราคาสินค้าอุปโภคบริโภคสูงขึ้น ราคาน้ำมันสูง ค่าขนส่งสูงขึ้น ประชาชนขาดเงินทุนหมุนเวียน หนี้สินและดอกเบี้ยเงินกู้เพิ่ม ฯลฯ ปัญหาเหล่านี้ส่งผลเสียหายวงกว้างต่อคุณภาพชีวิตความเป็นอยู่ของประชาชน ทั้งชุมชน ตำบล อำเภอ จังหวัด ภูมิภาค และระดับประเทศอีกด้วย

ด้วยเหตุนี้ผู้ศึกษาจึงสนใจศึกษาเกี่ยวกับผลกระทบราคาขายพาราตกต่ำกับการเปลี่ยนแปลงคุณภาพชีวิตประชาชน อำเภอไชยา จังหวัดสุราษฎร์ธานี เพื่อศึกษาลักษณะคุณภาพชีวิตของประชาชนที่เปลี่ยนแปลงไปหลังจากเกิดสถานการณ์ราคาขายพาราตกต่ำและเพื่อเป็นแนวทางในการพัฒนาคุณภาพชีวิตของประชาชนจากการได้รับผลกระทบราคาขายพาราตกต่ำ

### วัตถุประสงค์ของการศึกษา

1. เพื่อศึกษาผลกระทบจากราคาขายพาราตกต่ำที่มีผลต่อคุณภาพชีวิตของประชาชน อำเภอไชยา จังหวัดสุราษฎร์ธานี

2. เพื่อศึกษาแนวทางการพัฒนาคุณภาพชีวิตจากการได้รับผลกระทบราคายางตกต่ำของประชาชน อำเภอไชยา จังหวัดสุราษฎร์ธานี

### นิยามศัพท์เฉพาะ

**ราคายางพาราตกต่ำ** หมายถึง ความต้องการการซื้อยางพาราไม่สอดคล้องกับปริมาณของยางพาราที่มีในตลาด ส่งผลทำให้ราคายางพาราดกลง เกิดผลกระทบต่อชีวิตของเกษตรกรและผู้ค้ายาง

**อุปสงค์ (Demand)** หมายถึง ปริมาณความต้องการซื้อสินค้าหรือบริการชนิดใดชนิดหนึ่งที่ผู้บริโภคมีความเต็มใจที่จะซื้อ และสามารถซื้อหาได้ในขณะใดขณะหนึ่ง ณ ระดับราคาต่างๆ ที่ตลาดกำหนดมาให้

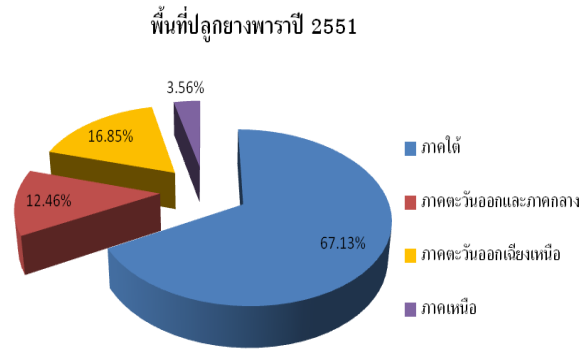
**อุปทาน (Supply)** หมายถึง ปริมาณสินค้าและบริการชนิดใดชนิดหนึ่งที่ผู้ผลิตเต็มใจนำออกเสนอขาย ในตลาดภายในระยะเวลาหนึ่ง ณ ระดับราคาต่างๆ กันของสินค้าและบริการนั้น

**คุณภาพชีวิต (Quality of life)** หมายถึง สภาวะความพร้อมของบุคคลทั้งในด้านร่างกาย จิตใจ และด้านอื่นๆ ที่จำเป็นต่อการดำรงชีวิตที่จะสามารถส่งผลให้เขาดำรงชีวิตอยู่ในสังคมได้อย่างมีความสุข

**เศรษฐกิจพอเพียง (Sufficient economy)** หมายถึง การนำแนวคิดเศรษฐกิจพอเพียงตามแนวพระราชดำริมาใช้ในครัวเรือนในด้านความพอประมาณ ความมีเหตุผล การสร้างภูมิคุ้มกันภายใต้เงื่อนไขความรู้ คุณธรรม

### การทบทวนวรรณกรรม

ในปัจจุบันยางพาราเป็นพืชเศรษฐกิจที่มีพื้นที่การปลูกแพร่หลายทั่วทุกภาคในประเทศไทย กระทรวงเกษตรและสหกรณ์ (2553) ได้ทำการสำรวจการเพิ่มขึ้นของพื้นที่การปลูกยางพาราพบว่า ในปี 2551 ประเทศไทยมีการปลูกยางทั้งสิ้น 16,883,994 ไร่ โดยรายละเอียดของพื้นที่ปลูกยางพาราแสดงดังภาพที่ 1 แสดงสัดส่วนร้อยละของพื้นที่ในการปลูกยางพาราของแต่ละภาค โดยจะเห็นว่าพื้นที่ภาคใต้มีพื้นที่การปลูกยางพารามากที่สุด รองลงมาเป็นพื้นที่ภาคตะวันออกเฉียงเหนือ ภาคตะวันออกรวมกับภาคกลาง และภาคเหนือตามลำดับ



ภาพที่ 1 แสดงสัดส่วนพื้นที่ปลูกยางพาราแต่ละภาคในประเทศไทยปี 2551 ที่มา: กระทรวงเกษตรและสหกรณ์, 2553

### แนวคิดทฤษฎีเกี่ยวกับคุณภาพชีวิต

#### 1. ความหมายของคุณภาพชีวิต

คุณภาพชีวิต หมายถึง ลักษณะการดำรงชีวิตความเป็นอยู่ที่ทำให้ชีวิตมีความสุขทั้งด้านร่างกาย จิตใจ สังคม ซึ่งครอบคลุมลักษณะคุณภาพของการใช้ปัจจัยสี่ เช่น อาหาร ที่อยู่ อาศัย เครื่องนุ่งห่ม และยารักษาโรค

#### 2. องค์ประกอบของคุณภาพชีวิต

องค์ประกอบของคุณภาพชีวิตแบ่งออกเป็น 4 ด้าน ได้แก่ ด้านร่างกาย (Physical) ด้านจิตใจ (Psychological) ด้านความสัมพันธ์ทางสังคม (Social Relationship) และด้านสิ่งแวดล้อม (Environment) ดังนี้ [4]

1) ด้านร่างกาย (Physical) คือ การรับรู้สภาพทางด้านร่างกายของบุคคล ซึ่งมีผลต่อชีวิตประจำวัน ได้แก่ การรับรู้สภาพความสมบูรณ์แข็งแรงของร่างกาย การรับรู้ถึงความรู้สึกสุขสบาย ไม่มีความเจ็บปวด การรับรู้ถึงความสามารถที่จะจัดการกับความเจ็บปวด การรักษาทางการแพทย์

2) ด้านจิตใจ (Psychological) คือ การรับรู้สภาพทางจิตใจของตนเอง ได้แก่ การรับรู้ความรู้สึกทางบวกที่มีต่อตนเอง การรับรู้ภาพลักษณ์ของตนเอง ความรู้สึกภาคภูมิใจในตนเอง ความมั่นใจในตนเอง การรับรู้ถึงความคิด ความจำ สมาธิ การตัดสินใจ

3) ด้านความสัมพันธ์ทางสังคม (Social Relationship) คือ การรับรู้ด้านความสัมพันธ์ของตนเองกับบุคคลอื่น การรับรู้ถึงการที่ได้รับความช่วยเหลือจากบุคคลอื่นในสังคม การรับรู้ว่าคุณเองได้เป็นผู้ให้ความช่วยเหลือบุคคลอื่นในทางสังคมด้วย

4) ด้านสิ่งแวดล้อม (Environment) คือ การรับรู้เกี่ยวกับสิ่งแวดล้อมที่มีผลต่อการดำเนินชีวิต เช่น การรับรู้ว่าคุณมีชีวิตอยู่อย่างอิสระ ไม่ถูกกักขัง มีความปลอดภัย มีนันทนาการ การเงิน การลงทุน การตลาด และการบริหารธุรกิจ ปีที่ 4 ฉบับที่ 1 (มกราคม – มีนาคม 2557)

ในชีวิต การรับรู้ได้ว่าอยู่ในสิ่งแวดล้อมทางกายภาพที่ดี การคมนาคมสะดวก มีแหล่งประโยชน์ด้านการเงิน มีสถานบริการสุขภาพ สถานบริการทางสังคม การรับรู้ว่าคุณมีโอกาสได้รับข่าวสาร ได้มีกิจกรรมสันทนาการ และมีกิจกรรมในเวลาว่าง

ในการศึกษาผลกระทบของราคาขายพาราตกต่ำกับการเปลี่ยนแปลงคุณภาพชีวิตประชาชน อำเภอไชยา จังหวัดสุราษฎร์ธานีในครั้งนี้ ผู้ศึกษาได้สนใจศึกษาคุณภาพชีวิตของประชาชน โดยยึดแนวคิดองค์ประกอบของคุณภาพชีวิตแบ่งออกเป็น 4 ด้าน ได้แก่ ด้านร่างกาย (Physical) ด้านจิตใจ (Psychological) ด้านความสัมพันธ์ทางสังคม (Social Relationship) และด้านสิ่งแวดล้อม (Environment)

### ขั้นตอนการศึกษา

#### 1. การกำหนดผู้ให้ข้อมูลหลัก (Key informants)

1.1 ประชากร คือ ได้แก่ เกษตรกร ผู้นำชุมชน กลุ่มธุรกิจการค้า กลุ่มธนาคาร และกลุ่มอาชีพอื่นๆ

1.2 ผู้ให้ข้อมูลหลัก ได้แก่ เกษตรกร ผู้นำชุมชน กลุ่มธุรกิจการค้า กลุ่มธนาคาร และกลุ่มอาชีพอื่นๆ ที่ได้จากการสุ่มอย่างแบบเฉพาะเจาะจง (purposive Sampling) ซึ่งรายละเอียดของผู้ให้ข้อมูลหลักมีดังนี้

- 1) เกษตรกรสวนยางพารา จำนวน 5 คน
- 2) เจ้าของธุรกิจค้าวัสดุอุปกรณ์ก่อสร้าง จำนวน 1 คน
- 3) เจ้าของธุรกิจการค้าปุ๋ยและวัสดุอุปกรณ์การทำสวนยาง จำนวน 1 คน
- 4) เจ้าหน้าที่ธนาคาร จำนวน 2 คน
- 5) บุคลากรทางการศึกษาหรืออาจารย์ จำนวน 2 คน
- 6) ผู้นำชุมชน นายกองค้การบริหารส่วนตำบล กำนัน ผู้ใหญ่บ้าน จำนวน 5 คน
- 7) ประธานและกรรมการบริหารสหกรณ์กองทุนทำสวนยาง จำนวน 4 คน
- 8) กรรมการและเจ้าหน้าที่บริหารโรงอัดก้อนยางพร้อมอุปกรณ์ฯ จำนวน 5 คน

รวมทั้งสิ้น 25 คน

#### การสร้างเครื่องมือที่ใช้ในการศึกษา

เครื่องมือที่ใช้ในการศึกษาคือการสัมภาษณ์โดยสร้างแบบกรอบคำถามเกี่ยวกับผลกระทบของราคาขายพาราตกต่ำกับการเปลี่ยนแปลงคุณภาพชีวิตประชาชน อำเภอไชยา

จังหวัดสุราษฎร์ธานี ในภาคส่วนเกษตรกร ธุรกิจร้านค้า ธุรกิจร้านขายวัสดุก่อสร้าง ธุรกิจธนาคาร ธุรกิจการศึกษา และธุรกิจอื่นๆ เพื่อเก็บข้อมูลสำหรับการวิเคราะห์ต่อไป

### การเก็บรวบรวมข้อมูล

การเก็บรวบรวมข้อมูลมีรายละเอียดดังนี้

1. ทำการติดต่อประสานงานกับผู้ให้สัมภาษณ์ด้วยตนเองพร้อมทั้งขอความอนุเคราะห์การขอสัมภาษณ์ และทำการนัดหมายวันเวลาในการสัมภาษณ์

2. ผู้ศึกษาได้ให้แนวทางคำถามในการสัมภาษณ์เกี่ยวกับผลกระทบของราคายางพาราตกต่ำกับการเปลี่ยนแปลงคุณภาพชีวิตประชาชน อำเภอไชยา จังหวัดสุราษฎร์ธานี โดยมีประเด็นคำถามในภาพรวมประกอบด้วยประเด็นต่างๆ ดังนี้

1) ข้อมูลทั่วไปเกี่ยวกับการประกอบอาชีพของผู้ให้สัมภาษณ์

2) ข้อมูลเกี่ยวกับรายได้และรายจ่ายของผู้ให้สัมภาษณ์

3) ข้อมูลความพึงพอใจของประชากรในการบริหารจัดการแก้ปัญหาราคายางพาราของรัฐบาล

4) ข้อมูลสภาพความเป็นอยู่ในชีวิต จากราคายางตกต่ำ ที่มีผลกระทบทางด้านร่างกาย ด้านจิตใจ ด้านความสัมพันธ์ทางสังคม และด้านสิ่งแวดล้อม

5) ปัญหา อุปสรรคและข้อเสนอแนะเกี่ยวกับราคายางพารา

3. เมื่อถึงวันนัดหมาย ได้เข้าพบผู้ให้สัมภาษณ์พร้อมขออนุญาตบันทึกข้อมูลจากการสนทนาด้วยเครื่องบันทึกเสียงและอธิบายให้ผู้ให้สัมภาษณ์รับทราบว่า ข้อมูลที่ได้นี้จะนำไปใช้ในการศึกษา และเป็นข้อมูลในการทำรายงานการค้นคว้าอิสระเท่านั้น ทั้งนี้เพื่อลดความกังวลของผู้ให้สัมภาษณ์ พร้อมกันนี้ได้เปิดโอกาสให้ผู้ให้สัมภาษณ์ซักถามผู้ศึกษาก่อน เพื่อสร้างความไว้วางใจและเป็นกันเอง

4. เริ่มการสัมภาษณ์ โดยยึดแนวทางการสนทนาจากคำถามที่ได้เตรียมมา ขึ้นอยู่กับผู้ให้สัมภาษณ์ด้วยว่าจะตอบพาดพิงไปถึงประเด็นหรือคำถามที่ยังไม่มาถึง ทั้งนี้ผู้ศึกษาสามารถดึงคำถามเหล่านั้นขึ้นมาก่อน โดยไม่ต้องเรียงลำดับก็ได้ ในช่วงท้ายของการสัมภาษณ์ ให้ผู้ให้สัมภาษณ์สรุปประเด็นที่กล่าวถึงอีกครั้งหนึ่งเพื่อสร้างความเข้าใจในเรื่องที่สนทนาทั้งหมด

5. แจ้งผู้ให้สัมภาษณ์ว่าจะนำข้อมูลที่บันทึกไว้ด้วยการจด และที่บันทึกด้วยเครื่องบันทึกเสียงและวีดีโอไปถอดความและสรุปประเด็น จากนั้นจะนำเสนอในส่วนของ การอภิปรายผล

6. ผู้วิจัยใช้เวลาในการเก็บรวบรวมข้อมูลเป็นระยะเวลา 8 เดือน ระหว่างเดือน ธันวาคม 2555 ถึง เดือน กรกฎาคม 2556

วารสารการเงิน การลงทุน การตลาด และการบริหารธุรกิจ ปีที่ 4 ฉบับที่ 1 (มกราคม – มีนาคม 2557)

## การวิเคราะห์ข้อมูล

นำข้อมูลที่ได้จากการสัมภาษณ์ซึ่งเป็นข้อมูลปฐมภูมิ (Primary Data) และข้อมูลจากการศึกษาเอกสารและงานวิจัยที่เกี่ยวข้องซึ่งเป็นข้อมูลทุติยภูมิ (Secondary Data) มาวิเคราะห์เกี่ยวกับการเกิดผลกระทบของราคายางพาราตกต่ำกับการเปลี่ยนแปลงคุณภาพชีวิตประชาชน อำเภอไชยา จังหวัดสุราษฎร์ธานี และวิเคราะห์หาแนวทางแก้ไขปัญหา

## การนำเสนอข้อมูล

การนำเสนอข้อมูลนั้นเป็นการวิจัยเชิงคุณภาพ (Qualitative Research) โดยมีการวิเคราะห์เนื้อหาของแบบสัมภาษณ์และวิเคราะห์ข้อมูลจากแหล่งข้อมูลที่เป็นเอกสาร โดยใช้การวิเคราะห์เนื้อหา (Content Analysis) ดังนั้นผลการวิจัยจะนำเสนอข้อมูลที่ได้จากการวิเคราะห์ในลักษณะของการวิจัยเชิงพรรณนา (Descriptive Analysis) ซึ่งในการนำเสนอจะนำรายละเอียดที่เกี่ยวข้องกับผลกระทบของราคายางพาราตกต่ำกับการเปลี่ยนแปลงคุณภาพชีวิตประชาชน อำเภอไชยา จังหวัดสุราษฎร์ธานี

## ผลการศึกษา

### 1. การประกอบอาชีพของประชาชนอำเภอไชยา จังหวัดสุราษฎร์ธานี

พบว่าประชาชนส่วนใหญ่จะประกอบอาชีพเกษตรกรทำสวนยางพาราเป็นอาชีพหลักหลักและมีการปลูกสวนปาล์มเป็นอาชีพเสริม ด้วยเนื่องจากการทำสวนยางจะมีการเก็บผลผลิตเป็นฤดูกาลซึ่งในช่วงฝนตกจะกรีดยางไม่ได้ก็จะมีการทำสวนปาล์มแทนในช่วงนั้นสลับกันไปโดยใช้รายได้ของแต่ละอย่างมาเป็นเงินทุนหมุนเวียน ส่วนประชาชนที่มีอาชีพอื่นเป็นอาชีพหลักก็จะมีการปลูกสวนยางเป็นอาชีพเสริมเนื่องจากมีที่ดินเป็นของตนเองและในการทำสวนยางนั้นเมื่อก่อนเคยให้ผลกำไรในราคาสูงจึงทำรายได้ดีให้กับครอบครัว จึงได้ลงทุนทำสวนยางมาจนถึงปัจจุบัน

### 2. ผลกระทบต่อคุณภาพชีวิตของประชาชนอำเภอไชยา จังหวัดสุราษฎร์ธานีจากราคายางตกต่ำ

**2.1 คุณภาพชีวิตคุณด้านร่างกาย** จากการศึกษาพบว่าปัจจุบันสภาวะราคายางตกต่ำอย่างต่อเนื่องส่งผลให้ประชาชนได้รับรู้ถึงความรู้สึกสุขสบายทางกายน้อยลง จากที่เคยดำรงชีวิตแบบอบอุ่น มั่นคง ปลอดภัย และสุขสบายในช่วงที่ราคายางสูง ทำให้สามารถนำเงินจับจ่ายซื้อของที่จำเป็นและทำให้ครอบครัวมีความสุขได้ แต่เมื่อราคายางตกต่ำลงส่งผลกระทบต่อการใช้จ่ายของครอบครัว ไม่สามารถดำรงชีวิตอย่างมีความสุขได้เหมือนเมื่อก่อน ทำให้ปัจจุบันมีความลำบากมากขึ้น นอกจากนี้ยังพบว่าผลของราคายางตกต่ำเป็นผลให้การบริหารจัดการสวนยางพาราที่ยากลำบากขึ้น อันเนื่องมาจากค่าแรงเพิ่ม ค่าปุ๋ย



เพิ่ม เนื่องจากประชาชนบางส่วนต้องเลิกจ้างแรงงานเพื่อลดต้นทุน แล้วหันมาอดทนทุ่มแรงกายแรงใจการทำงานเอง เมื่อสะสมงานหนักต่อเนื่อง โดยเฉพาะการงดจ้างแรงงานมีอาชีพในการนิตสารเคมีฆ่าหญ้าและวัชพืช แล้วมาทำเองนั้น สุ่มเสี่ยงและก่อให้เกิดอันตรายต่อสุขภาพอย่างยิ่ง การตรากตรำงานหนักขึ้นนี้ทำให้ร่างกายของพวกเขาอ่อนล้าลง ภูมิคุ้มกันทานลดลง ทำให้เกิดอาการปวดหัว แสบตา หายใจติดขัด ปวดเมื่อยกล้ามเนื้อ จนล้มป่วย ไม่สบาย ทำให้คุณภาพชีวิตด้านร่างกายลดลงโดยตรงและทางอ้อม

**2.2 คุณภาพชีวิตด้านจิตใจ** จากการศึกษาพบว่าผู้ให้ข้อมูลหลักทุกคนมีสภาพจิตใจที่มีความกังวลต่อภาวะเศรษฐกิจของครอบครัวเนื่องจากรายได้ลดลง แต่ค่าใช้จ่ายในการดำรงชีพเพิ่มสูงขึ้น เนื่องจากราคาสินค้าอุปโภค บริโภคมาราคาสูงขึ้นตามการปรับค่าแรงงานขั้นต่ำของรัฐบาล แต่ในขณะเดียวกันประชาชนชาวสวนยางที่ได้รับผลกระทบโดยตรงจากราคายางตกต่ำนั้นมีรายได้เข้ามาจนเจือครอบครัวลดลง บางรายมีการกู้ยืมเงินจากธนาคารมาลงทุนทำให้สภาพจิตใจแยลงอันเนื่องมาจาก ความทุกข์ใจ ความเป็นห่วงกังวล ผลขาดทุนจากการดำเนินงาน ด้านรายได้ลดต่อเนื่อง ต้นทุนการผลิตเพิ่ม ผลผลิตที่ออกมาขายไม่ออก ผลผลิตสั้น โกดัง ขาดสภาพคล่องในการใช้เงิน ขาดความสามารถในการชำระหนี้ ความสามารถในการเก็บเงินจากลูกหนี้ น้อยลง ขาดความบกพร่องในการคิดสร้างสรรค์ ขาดประสิทธิภาพในการบริหารกิจการ อีกทั้งความกดดันโดยตรงจากสังคม เศรษฐกิจและภาคการเมือง ก็เพิ่มภาวะเครียดและกดดันให้ประชาชนมีสภาพจิตใจหดหู่ มีความรู้สึกท้อแท้ หมดกำลังใจ ความอดทนอดกลั้นน้อยลง ทำให้คุณภาพชีวิตด้านจิตใจต่ำลงอย่างยิ่ง

**2.3 คุณภาพชีวิตด้านความสัมพันธ์ทางสังคม** จากการศึกษาพบว่า เมื่อสภาพร่างกายและจิตใจแยลงในรายปัจเจกบุคคลครอบคลุมทั้งพื้นที่ประชากรที่กว้าง ก็ย่อมส่งผลกระทบต่อภาพใหญ่ไปยังคุณภาพชีวิตด้านความสัมพันธ์ทางสังคม ให้ลดน้อยถอยลงด้วย การปฏิสัมพันธ์ การสนทนาปราศรัย การไปมาหาสู่ระหว่างครอบครัว ลูกหลานที่จากไปศึกษาหาความรู้ ญาติผู้ใหญ่ เพื่อนๆ ก็ลดน้อยลงไป การติดต่อสื่อสาร สัมพันธภาพที่ดีทางสังคมน้อยลง การไปร่วมงานประเพณี งานแต่ง งานบุญ งานบวช งานศพ ก็ไม่พร้อมเพียงเหมือนอดีตที่ผ่านมา ภาวะกดดันทางเศรษฐกิจ การตลาดที่ทำให้เกิดราคายางตกต่ำแล้วทำให้รายได้ลดน้อยลงนั้น ถือได้ว่าประชาชนมีคุณภาพชีวิตด้านความสัมพันธ์ทางสังคมที่แยลงอย่างเห็นได้ชัด

**2.4 คุณภาพชีวิตด้านสิ่งแวดล้อม** จากการศึกษาพบว่าทั้งประชาชนทุกอาชีพและผู้นำชุมชนรับรู้สภาพเศรษฐกิจและสังคมระดับชาติและระดับโลกนั้นเป็นผลทำให้การประกอบอาชีพทำสวนยางพารานั้นมีปัญหาและอุปสรรคส่งผลกระทบต่อจนถึงระดับวารสารการเงิน การลงทุน การตลาด และการบริหารธุรกิจ ปีที่ 4 ฉบับที่ 1 (มกราคม – มีนาคม 2557)

ชีวิตความเป็นอยู่ของครอบครัว เกิดความคิดว่าไม่มีความมั่นคงในชีวิตด้านการเงิน และการดำรงชีวิตด้วยความไม่แน่นอนที่ต้องอาศัยกลไกทางการตลาดที่มีอิทธิพลต่อชีวิตความเป็นอยู่ของตนและคนในครอบครัว และเมื่อประชาชนได้รับความกดดันทางเศรษฐกิจและการเงินมากๆ ทำให้ไม่มีความเชื่อถือและไว้วางใจสภาพแวดล้อมเหล่านั้น นอกจากนี้ยังพบว่า สิ่งก่อสร้าง โบราณสถาน ศิลปกรรม ซึ่งเป็นสิ่งที่มนุษย์สร้างขึ้นมานั้นยังคงสภาพเดิม ไม่ได้ถูกพัฒนาให้เห็นเป็นข้อแตกต่างอย่างเด่นชัด แหล่งชุมชน เช่น ตลาดนัดซึ่งปกติจะแออัดไปด้วยประชาชนคนไทยและคนงานผู้ใช้แรงงานจากประเทศเพื่อนบ้านที่มาจับจ่ายใช้สอยกันอย่างเนืองแน่น ก็ลดน้อยลง บางตลาดก็ต้องปล่อยรกร้างเปล่าประโยชน์ไป ด้านถนนหนทางก็ชำรุดทรุดโทรม เนื่องจากการบรรทุกหนักของบรรดารถกระบะ รถสิบล้อ ขนส่งยางพาราและผลปาล์มน้ำมัน โดยปราศจากการซ่อมแซมบำรุงรักษาจากหน่วยงานที่เกี่ยวข้อง ส่วนสิ่งแวดล้อม ขนบธรรมเนียม ประเพณี และวัฒนธรรมต่างๆ ที่มีในท้องถิ่นก็ยังมีจัดอยู่ตามปกติเทศกาล แต่ผู้คนที่มาร่วมกิจกรรมก็น้อยลง อย่างเทศกาลทอดกฐินทอดผ้าป่า หรือ เทศกาลเดือนสิบ ที่ประชาชนทุกครัวเรือนจะต้องประกอบอาหารไปทำบุญถวายพระที่วัดต่าง ๆ นั้น ก็ยังมีปฏิบัติตามปกติประเพณี แต่ผู้คนไม่หลั่งไหลพร้อมมาทำบุญ บริจาคเงิน เหมือนตอนที่ราคายางพาราสูงและเศรษฐกิจการค้ำดี

**3. ปัญหา อุปสรรคและแนวทางแก้ไขปัญหาคุณภาพชีวิตจากผลกระทบจากราคายางตกต่ำ**

**3.1 ปัญหาและอุปสรรคด้านปัจจัยการผลิตยางพารา** จากผลการศึกษาพบว่าในการปลูกยางพารานั้นต้องมีเงินทุนในการบุกเบิกที่ดินเพื่อทำสวนยาง และเงินทุนหมุนเวียนในการดูแลรักษาต้นยาง เช่น ค่าปุ๋ยที่มีราคาแพง ค่าจ้างแรงงานดูแลรักษา และค่าวัสดุอุปกรณ์อื่นๆที่จำเป็น และปัจจุบันชาวสวนยางพาราได้ประสบกับปัญหาราคายางตกต่ำทำให้ขาดรายได้ลดลง ขาดสภาพคล่องในการหมุนเวียนของเงินทุนส่งผลให้ผลิตยางออกมาได้น้อยลง

### 3.2 ปัญหาและอุปสรรคด้านภาระหนี้สิน

จากการศึกษาพบว่าประชาชนบางรายมีภาระหนี้สินจากการกู้เงินจากธนาคารเพื่อมาลงทุนในการทำสวนยางพาราและต้องมีการชำระดอกเบี้ยทุกเดือน แต่เมื่อประสบปัญหาราคายางตกต่ำทำให้รายได้ลดลงในขณะที่ปัจจุบันนี้ค่าแรงงานเพิ่มสูงขึ้น ราคาสินค้าอุปโภคบริโภคสูงขึ้น และเจ้าของสวนยางส่วนใหญ่ยังต้องจ่ายค่าแรงงานให้กับลูกจ้างในอัตราส่วนที่สูงคือร้อยละ 40 ของยอดจำหน่ายยาง และมีค่าใช้จ่ายในการดูแลรักษาที่ต้องใช้เงินทุนเช่นค่าปุ๋ยที่มีราคาแพง และหากเกษตรกรไม่ใช้ปุ๋ยก็อาจทำให้ผลผลิตลดลงก็จะยิ่งทำให้เกษตรกรขาดรายได้แล้วเกิดการกู้ยืมเงินเพิ่มขึ้นและเกิดปัญหาหนี้สินตามมา ซึ่ง

วารสารการเงิน การลงทุน การตลาด และการบริหารธุรกิจ ปีที่ 4 ฉบับที่ 1 (มกราคม – มีนาคม 2557)

นอกจากจะทำให้มีผลโดยตรงต่ออาชีพเกษตรกรสวนยางแล้วยังมีผลต่อธุรกิจอื่น ๆ ในการตั้งซื้อสินค้าน้อยลงเนื่องจากกำลังซื้อของลูกค้าก็น้อยลงเพราะราคายางตกต่ำทำให้ประชากรรายได้น้อยลง

**3.3 ปัญหาด้านการจัดการผลิต** จากการศึกษาพบว่าประชาชนยังมีความรู้เกี่ยวกับการจัดการผลิตที่ยังไม่ถูกวิธี เช่นการใช้ปุ๋ยไม่เหมาะสมกับสภาพของดินและพันธุ์ยางพาราหรือการเก็บยางพาราให้แห้ง สะอาด คุณภาพ ซึ่งทางผู้นำชุมชนได้เคยปรึกษาหารือให้ทางหน่วยงานราชการ กรมวิชาการเกษตรเข้ามาให้ความรู้และดูแลแต่ก็ไม่ทั่วถึงเนื่องจากจำนวนบุคลากรของหน่วยงาน และเวลามีจำกัด

#### 4. แนวทางแก้ไขปัญหาค่าคุณภาพชีวิตจากผลกระทบจากราคายางตกต่ำ

เนื่องจากปัญหาราคายางพารานั้นขึ้นอยู่กับปัจจัยหลายอย่าง เช่น ความต้องการของตลาดโลกและตลาดในประเทศไทย ดังนั้นการแก้ไขปัญหาเรื่องราคายางพาราในตลาดจึงเป็นเรื่องยาก ดังนั้นจึงจำเป็นต้องมีแนวทางแก้ไขปัญหาค่าคุณภาพชีวิตที่สามารถหลีกเลี่ยงการขาดทุนหรือการเสี่ยงต่อการลงทุนน้อยที่สุด จากการสัมภาษณ์ ต่างก็ให้เสียงเดียวกันว่าควรจะมีนักวิชาการเกษตรมาให้ความรู้เกี่ยวกับการใช้ปุ๋ยที่เหมาะสมกับสภาพของดิน และทำให้เพิ่มผลผลิตโดยไม่สิ้นเปลืองปุ๋ย อย่างเช่นที่ใช้กันอยู่ในปัจจุบัน

ดังนั้นแนวทางการแก้ไขปัญหาค่าคุณภาพชีวิตควรมีแนวทางดังนี้

1) ประชาชนและผู้นำควรมีการปรึกษาหารือและวางแผนสร้างความเข้มแข็งให้กับชุมชนโดยใช้หลักปรัชญาเศรษฐกิจพอเพียงแบบพึ่งพาตนเองขึ้นภายในชุมชน หยุตสร้างภาระหนี้สิน และส่งเสริมการประกอบอาชีพเสริม อย่างน้อยครอบครัวละ 1 อาชีพ เพื่อช่วยสร้างรายได้เพิ่มเติมให้กับครอบครัว ซึ่งสอดคล้องกับงานวิจัยของอุไร เจือหนองคล้า (2552: 46) [10] และนัทธปราชญ์นันท์วัฒนกุล (2551: 59) [6]

2) หน่วยงานราชการที่เกี่ยวข้องจากภาครัฐบาลควรลงพื้นที่เพื่อดูแลให้คำแนะนำเกี่ยวกับการตลาดยางพารา การจัดการผลิตที่ถูกวิธีและกลยุทธ์ส่วนผสมทางการตลาดให้กับประชาชนได้มีความรู้และมีการปรับมาใช้กับธุรกิจการผลิตและการค้ายางพารามากขึ้น

3) ควรมีโครงการเสริมสร้างรายได้ให้กับแต่ละคน สร้างภูมิคุ้มกันให้ตนเองและครอบครัวเมื่อประสบปัญหาทางเศรษฐกิจ ประชาชนจะได้พึ่งพาตนเองได้อย่างยั่งยืน โดยไม่มีผลกระทบต่อการดำเนินชีวิตทั้งในระยะสั้นและระยะยาว

อภิปรายผลการศึกษา

จากการศึกษาทำให้ทราบว่าประชาชนอำเภอไชยา จังหวัดสุราษฎร์ธานี ส่วนใหญ่มีการทำสวนยางเป็นอาชีพหลัก และมีอาชีพเสริม เช่นทำสวนปาล์ม สวนทุเรียนสวนวารสารการเงิน การลงทุน การตลาด และการบริหารธุรกิจ ปีที่ 4 ฉบับที่ 1 (มกราคม – มีนาคม 2557)

ข้าวโพด และพืชไร่อื่นๆ และบางภาคส่วนที่ทำอาชีพอื่นเป็นหลัก ก็จะปลีกเวลามาทำสวนยางเป็นอาชีพเสริม แสดงว่าประชาชนส่วนใหญ่นิยมทำสวนยางเนื่องจากยางพารานั้นเป็นที่นิยม เป็นสินค้าทางการเกษตรที่ให้ราคาสูงและเป็นที่ต้องการของตลาดโลกในการนำไปใช้เป็นวัตถุดิบในการผลิตในอุตสาหกรรมอื่นๆ เช่น อุตสาหกรรมยานยนต์ อุตสาหกรรมผลิตถุงมือยาง และอื่นๆอีกมากซึ่งสอดคล้องกับงานวิจัยของกิตา จาริก (2555: 1) [1]

แต่อย่างไรก็ตามเมื่อเศรษฐกิจของโลกตกต่ำและราคายางพาราในตลาดโลกลดต่ำลงก็ส่งผลทำให้ประชาชนที่ประกอบอาชีพทำสวนยางนั้นได้รับผลกระทบในวงกว้างทั้งทางตรงและทางอ้อม มีผลกระทบทั้งด้านร่างกาย ด้านจิตใจ โดยเกิดความเครียดจนมีปัญหาด้านสุขภาพร่างกาย ซึ่งสอดคล้องกับงานวิจัยของณัฐพงศ์ นามวงษา (2552: 100) [8] มีผลกระทบด้านความสัมพันธ์ทางสังคม และสิ่งแวดล้อม โดยการไม่ได้รับการแก้ไขปัญหามาจากทางหน่วยงานที่เกี่ยวข้องในสังคมได้เต็มที่ เนื่องจากราคายางพาราขึ้นอยู่กับตลาด และเป็นปัญหาที่เชื่อมโยงซับซ้อนและแก้ไขได้ยาก ซึ่งสอดคล้องกับงานวิจัยของประภรณ์ ช่างเรือน (2552: 56) [9]

#### ข้อเสนอแนะ

##### 1. ข้อเสนอแนะในการทำวิจัยครั้งนี้

ควรมีหน่วยงานที่ดีมีหน้าที่ควบคุมดูแลช่วยเหลือเกษตรกรสวนยางพาราในด้านต่างๆ เช่น การให้คำแนะนำการปลูกยางพาราที่ถูกต้อง การเลือกสูตรและวิธีการใช้ปุ๋ยที่เหมาะสม วิธีดูแลทำนุบำรุงต้นยางให้สมบูรณ์อย่างสม่ำเสมอ และมีการพัฒนาทางวิทยาศาสตร์และเทคโนโลยีเข้ามาช่วยให้ผลผลิตเพิ่ม ให้มีคุณภาพมากขึ้น และลดต้นทุนการผลิตลง ภาครัฐควรช่วยพยุงราคายางพารา ช่วยจัดการอบรมด้านการบริหารจัดการสวนยางและการเงินอย่างครบวงจร หากทำเช่นนี้ได้ จะช่วยบรรเทาเบาบางปัญหาในด้านต่างๆ ให้เกษตรกรชาวสวนยางอย่างใกล้ชิดอย่างยั่งยืนต่อไป

##### 2. ข้อเสนอแนะในการทำวิจัยครั้งต่อไป

ควรมีการศึกษาผลกระทบจากราคายางพาราคต่ำในลักษณะเชิงปริมาณควบคู่ไปด้วยเพื่อจะได้วัดระดับความต้องการของเกษตรกรและวัดปริมาณเม็ดเงินที่หายไปจากการประกอบอาชีพของประชาชนในพื้นที่ศึกษาเนื่องจากผลกระทบราคายางพาราคต่ำต่อเนื่องมาเป็นเวลายาวนานเกือบ 2 ปี

### บรรณานุกรม

- [1] คีตา จาริก. 2555. การพยากรณ์ราคาของพาราโดยใช้โครงข่ายประสาทเทียม.  
ปัญหาพิเศษวิทยาศาสตร์มหาบัณฑิตมหาวิทยาลัยเทคโนโลยีพระจอมเกล้า พระ  
นครเหนือ.
- [2] สุจามร ชีมละมัย. 2554. การวิเคราะห์ประสิทธิภาพของราคาของพาราในตลาด  
สินค้าเกษตรล่วงหน้าแห่งประเทศไทย. วิทยานิพนธ์วิทยาศาสตร มหาบัณฑิต.  
มหาวิทยาลัยเกษตรศาสตร์.
- [3] กรมวิชาการเกษตร. 2553. **พื้นที่ปลูกยางพาราในประเทศไทยปี 2551**. กระทรวง  
เกษตรและสหกรณ์.
- [4] แสงระวี แก้วเมืองฝาง. 2552. รูปแบบการพัฒนาคุณภาพชีวิตของเกษตรกรใน  
จังหวัดเชียงราย. วิทยานิพนธ์ปรัชญาคุษฎีบัณฑิต. มหาวิทยาลัยราชภัฏ  
เชียงราย.
- [6] นัทธปราชญ์ นันทวัฒน์กุล. 2551. **รูปแบบและกระบวนการประยุกต์ใช้ปรัชญา  
เศรษฐกิจพอเพียงเพื่อสร้างความเข้มแข็งของชุมชนและสังคมให้เป็นรากฐานที่  
มั่นคงและปรับโครงสร้างเศรษฐกิจให้**  
สมดุล และยั่งยืน. คณะบริหารธุรกิจ. มหาวิทยาลัยเทคโนโลยีราชมงคลธัญบุรี.
- [8] ฉัฐพงศ์ นามวงษา. 2552. การเสริมสร้างคุณภาพชีวิตในการทำงานของแรงงาน  
ก่อสร้างของโครงการบ้านจัดสรรในเขตอำเภอเมือง จังหวัดอุดรธานี.  
วิทยานิพนธ์ศิลปศาสตรมหาบัณฑิต. มหาวิทยาลัยราชภัฏอุดรธานี.
- [9] ประภารัตน์ ช่างเรือน. 2552. การมีส่วนร่วมของประชาชนในการเสริมสร้างความ  
เข้มแข็งของชุมชนด้านการพัฒนาคุณภาพชีวิตและสังคม กรณีศึกษา: ชุมชน  
ตำบลป่าตึง อำเภอแม่จัน จังหวัดเชียงราย. การศึกษาอิสระรัฐ  
ประศาสนศาสตรมหาบัณฑิต. มหาวิทยาลัยราชภัฏเชียงราย.
- [10] อุไร เจือหนองกล้า. 2552. การประยุกต์ใช้ปรัชญาเศรษฐกิจพอเพียงในการ  
เสริมสร้างความเข้มแข็งของกลุ่มอาชีพศึกษากรณีการบริหารส่วนตำบลคอน  
ใหญ่ อำเภอลอง จังหวัดนครราชสีมา. การศึกษาอิสระปริญญารัฐ  
ประศาสนศาสตรมหาบัณฑิต. มหาวิทยาลัยขอนแก่น.